

företagarna
VÄLFÄRDSSKAPARNA

En analys av småföretagens betydelse för
kommunernas skatteintäkter

MARS 2017



Innehåll

Sammanfattning.....	3
Introduktion	4
Hur räknar vi?.....	5
Analys och resultat.....	9
Hinder för expansion.....	16
Politiska förslag	20
Referenser.....	22
Appendix	23

Företagarna är Sveriges största organisation för företagare. Vi driver opinion för att förbättra företagarklimatet och göra det enklare att starta, driva, utveckla och äga företag. Företagarna är medlemsägda, medlemsstyrda och partipolitiskt obundna. Varje vecka söker tusentals företagare upp oss för juridisk rådgivning, anpassade förmåner, event och möten. Vi företräder närmare 70 000 företagare, vilket ger oss en stor möjlighet att påverka och driva opinion för ett bättre företagarklimat. Våra medlemmar gör oss till en stark och trovärdig röst i maktens korridorer.

Sammanfattning

Det är viktigt att veta var de kommunala skatteintäkterna kommer ifrån då det är kommunernas största inkomstkälla för att finansiera välfärd och kommunal service. Den här unika undersökningen bygger på offentlig statistik från Statistiska centralbyrån (SCB) och syftar till att visa hur stor andel av kommunernas inkomstskatteintäkter som kommer från olika sektorer. Sektorer som ingår i analysen är privata småföretag (<50 sysselsatta), privata större företag (50+ sysselsatta), offentlig sektor, övriga organisationer, pensionärer och annat (arbetslös, sjuk, studerande, övrigt). Alla inkomsttagare i dessa sektorer betalar kommunal inkomstskatt.

Analysen visar att småföretagen och deras anställda sammantaget står för de klart största skatteintäkterna på kommunal nivå. Undersökningen grundas på personer som betalar skatt på inkomst, vilket betyder att sektorn "småföretagen" i den här rapporten avser samtliga sysselsatta i småföretagen. Totalt sett står de små företagen för 29 procent av de kommunala skatteintäkterna i Sveriges kommuner, jämfört med 21 procent för större företag. Hälften av de kommunala skatteintäkterna kommer alltså från privata sektorn. En av fyra kommunala skatte kronor kommer från den offentliga sektorn. Pensionärer står för 15 procent av de kommunala skatteintäkterna och 3 procent kommer från övriga organisationer. Resterande 6 procent redovisas under kategorin "Annat", där bland annat arbetslösa personer finns.

På länsnivå är det Gotland som toppar listan med högst andel kommunala skatteintäkter från småföretag. En tredjedel av skatte kronorna kommer från småföretagen. På andra plats följer Stockholms län, där småföretagen står för 32 procent av de kommunala skatteintäkterna. Hallands län kompletterar topp tre med 32 procent av kommunala skatteintäkterna från småföretag. Småföretagen står för den största delen av de kommunala inkomsts kattintäkterna i hela landet, samt i 15 av 21 län.

På kommunal nivå står småföretagen för den största delen av skatteintäkterna i 217 av Sveriges 290 kommuner, med andra ord i tre av fyra kommuner. Den offentliga sektorn står för de största skatteintäkterna i 59 kommuner. Större företag står för den största delen av de kommunala skatteintäkterna i 13 kommuner. Endast i Båstad är pensionärer den viktigaste sektorn vad gäller kommunala skatteintäkter. Småföretagens andel i kommunala skatteintäkter är störst i Åre (42 procent) och lägst i Oxelösund (19 procent). Sveriges mest kända småföretagarkommun Gnosjö tar andra platsen i rankingen. Österåker hamnar på tredje plats med 39 procent.

En närmare analys av olika kommungrupper visar att småföretagens andel av de kommunala skatteintäkterna är särskilt stor i pendlingskommuner nära de tre storstäderna samt i landsbygdskommuner. De större företagens andel är relativt låg på landsbygden, vilket innebär att småföretagen är den drivande kraften i privata sektorn på små orter.

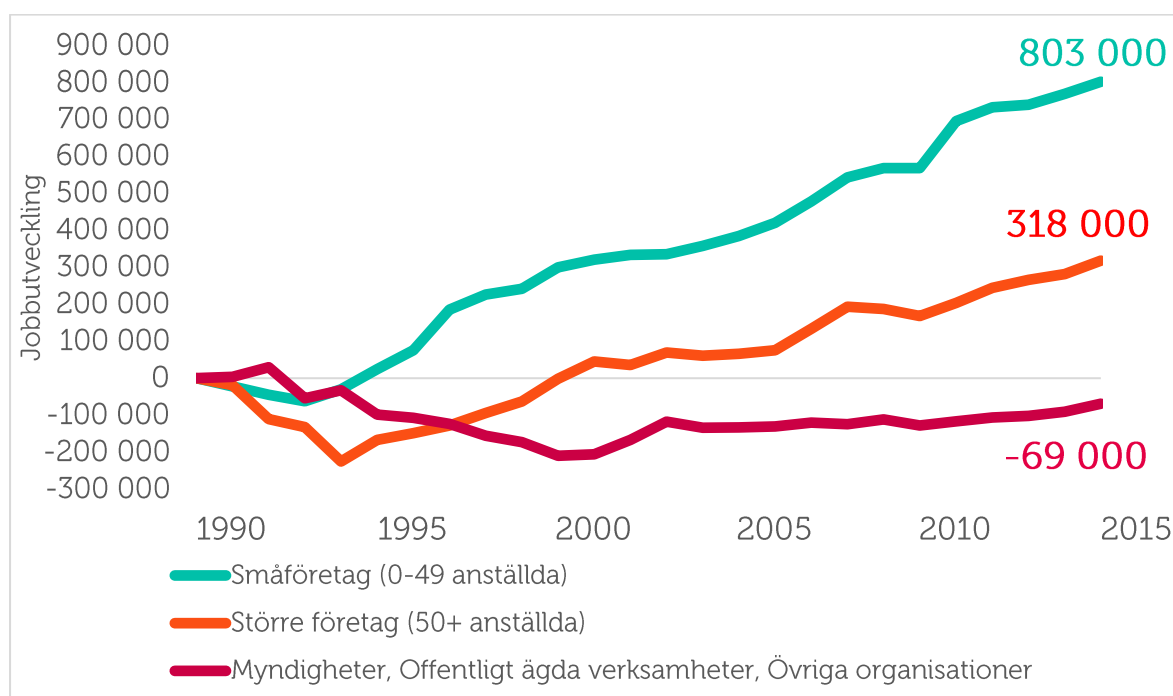
Ett intressant resultat från undersökningen är att det verkar som att en lägre kommunal skattesats hänger ihop med en högre andel kommunala skatteintäkter från privata sektorn.

Svenska småföretag vill växa och de flesta ser goda möjligheter att expandera verksamheten. Det finns dock hinder som bromsar deras tillväxt. Sveriges företagarklimat behöver förbättras så att småföretagen kan fortsätta skapa jobb och välfärd. Företagare har behov av goda och stabila politiska förutsättningar och bra attityder till företagande. Politiker på nationell, regional och kommunal nivå kan hjälpa till att åstadkomma det. För att underlätta för småföretagen att skapa jobben och bidra till välfärden har Företagarna några förslag som förbättrar företagarklimatet i Sverige, läs mer om detta på sida 20.

Introduktion

Visste du att småföretagen utgör 99,4 procent av samtliga företag i Sverige? Det finns över en miljon företag. En stor majoritet har endast få anställda. Tänk på butiken där du handlar mat, blomsteraffären på hörnet, bilgaraget som hjälper dig att underhålla bilen, snickeriet som tillverkar möbler och åkeriföretaget som kommer varje vecka och levererar trä till snickeriet. Även skogsägaren som avverkar och säljer skog är ett av dessa småföretag. I flesta fall handlar det om ägarledda företag.

Många av dessa företagare har anställda. Statistik från Statistiska Centralbyrån (SCB) visar att fyra av fem jobb skapas i företag med färre än 50 anställda. Sedan 1990 ökade antalet jobb i privata småföretag med 803 000, jämfört med 318 000 i större företag och en minskning med 69 000 i den offentliga sektorn [SCB & Företagarna, 2016 - Ref 5].



Figur 1 Jobbutveckling 1990-2015 (Källa: SCB Företagsregister, och egna beräkningar Företagarna)

Småföretag är viktiga underleverantörer till större bolag som ofta är aktiva på den globala marknaden. Småföretagen står indirekt för mer än hälften av förädlingsvärdet i exporten som leverantör till stora exporterande företag, enligt en aktuell rapport från OECD [Danmark Statistik & OECD, 2017 - Ref 4]. Om det går bra för småföretagen kan de växa, anställa fler och skapa arbete åt personer och andra småföretag.

Jobben som skapas i småföretagen genererar inte bara inkomster till de anställda utan också till allmänheten. Företagare och anställda betalar kommunal inkomstskatt. I genomsnitt ligger den kommunala skattesatsen år 2015 på 32 procent, varav 21 procentenheter till kommunen och 11 procentenheter till landstingskommunen. Kommunerna använder skatteintäkterna för att bygga och underhålla gator, vägar, parkering och parker, för idrotts- och fritidsanläggningar, för skolor, biblioteket, räddningstjänsten, för ekonomiskt bistånd, för miljöinsatser och mycket mer. Frågan är då hur viktiga småföretagen är för den kommunala inkomsterna och därmed i slutänden resurserna till välfärd och kommunal service?

Hur räknar vi?

I rapporten analyseras hur stor andel av kommunernas inkomstskatteintäkter som kommer från olika sektorer. Undersökningen utgår från inkomsttagarens perspektiv och alla som bor i kommunen och betalar kommunal inkomstskatt ingår i analysen:

- sysselsatta i småföretag: privata företag med färre än 50 sysselsatta
- sysselsatta i större företag: privata företag med minst 50 sysselsatta
- sysselsatta i offentlig sektor: statlig förvaltning, statliga affärsverk, primärkommunal förvaltning, landsting, övriga offentliga institutioner, statligt ägda företag och organisationer, kommunalt ägda företag och organisationer
- sysselsatta i övriga organisationer: stiftelser, församlingar och samfälligheter, bostadsrättsföreningar, andra ekonomiska föreningar, arbetstagar- och arbetsgivarorganisationer, idrottsföreningar, föreningar och intresseföreningar
- pensionärer
- annat (arbetslös, sjuk, studerande, övrigt)

Undersökningen bygger på offentlig statistik från SCB och Arbetsförmedlingen. Statistik om antalet arbetslösa kommer från Arbetsförmedlingen; all övrig statistik kommer från SCB. Statistiken grundas på år 2015; som är de senast tillgängliga uppgifterna. Analysen bygger på kommunnivå och kan summeras till samtliga län och riket som helhet. Undersökningen går att jämföra med en stor Sudokupussel där alla delar hänger ihop som en enhet.

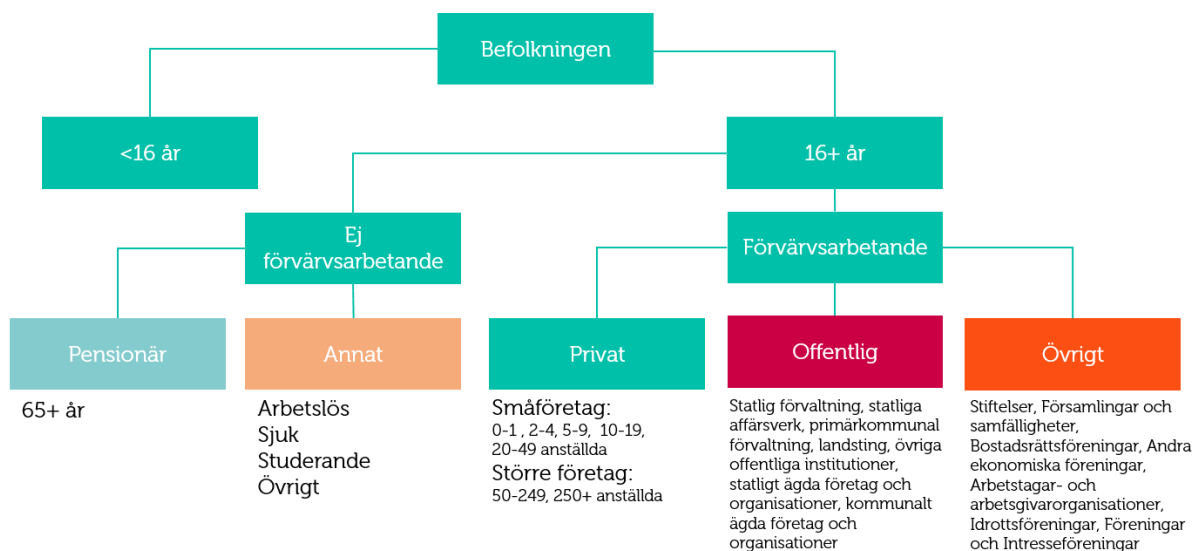
Kommunalskatt

Kommunal inkomstskatt på förvärvsinkomster enligt SCB:s Hushållens ekonomi [SCB, 2017 - Ref 9], ligger i genomsnitt på 32 procent, inklusive skatt till landstingskommunen. Totalt för alla 290 kommuner var inkomstskattintäkterna år 2015 drygt 636 miljard kronor. Det är viktigt att betona att analysen avser kommunens intäkter via kommunalskatten, inte den del av intäkterna som går till landstingskommunen, andra intäkter via avgifter och annan kommunal verksamhet eller från det kommunala utjämningsystemet. Inte heller kommunens eventuella bidrag till eller från utjämningsystemet finns med, utan undersökningen avser kommunens "bruttointäkter" via kommunalskatten. Vi är alltså endast intresserade av kommunalskatten, som är 20,7 procent i genomsnitt i riket.¹ Solna har landets lägsta skattesats med 17,1 procent, och högsta skattesatsen finns i Dorotea med 23,9 procent. Efter exkludering av landstingsskatten summerade dessa skatteintäkter till 411 miljard kronor på riksnivå år 2015.

Den totala kommunala inkomstskatten fördelas över kommunens nattbefolkning² (16+ år) enligt sektorema som visas i Figur 2.

¹ Procentsatsen avser endast skatten till kommunen, och inte landstings- eller statliga skatter. Kyrko- och begravningsavgifter ingår inte, och utgifter/intäkter från det kommunala utjämningsystemet ingår inte heller.

² Med förvärvsarbetande nattbefolkning avses den förvärvsarbetande befolkningen redovisad efter bostadens geografiska belägenhet. Benämningen nattbefolkning har således ingenting med arbetstidens förläggning att göra. Personer som är folkbokförda i Sverige och anställda i svenska företag utomlands eller på havet ingår i den regionala redovisningen av nattbefolkning.



Figur 2 Sektorena som betalar kommunal inkomstskatt

Förvärsarbetande och ej-förvärsarbetande personer

Statistik om antalet förvärsarbetande³ och ej-förvärsarbetande personer per kommun finns tillgänglig i Registerbaserad arbetsmarknadsstatistik (RAMS) [SCB, 2017 - Ref 6]. Den del av befolkningen som inte förvärsarbetar är pensionär eller tillhör sektorn "Annat". Statistik om antalet pensionärer hämtas från SCB, där pensionärer definieras som personer som bor i kommunen och är 65 år eller äldre. Förvärsarbetande personer som är 65+ år räknas som förvärsarbetare, och bara de som är ej-förvärsarbetare som pensionär. Statistik över antalet arbetslösa kommer från Arbetsförmedlingen. Vi räknar med antalet öppet arbetslösa och sökande i program med aktivitetsstöd i juli 2015 [Arbetsförmedlingen, 2017 - Ref 1].

Arbetsställets sektortillhörighet

Antalet förvärsarbetande personer enligt Registerbaserad arbetsmarknadsstatistik (RAMS) kan fördelas efter arbetsställets sektortillhörighet. "Aktiebolag ej offentligt ägda" och "övriga företag, ej offentligt ägda" ingår i sektorn "privat". Resten tillhör "Offentligt" eller "Övrigt", se Figur 2.

Statistiken över förvärsarbetande i privata företag jämförs med statistik från SCB Företagsregistret över antalet sysselsatta på företagens storleksklass i varje kommun. Utifrån detta kan vi beräkna antalet sysselsatta i småföretag (0-49 anställda) och större företag (50+ anställda).

Utpendlare

För de personer som pendlar ut⁴ finns ingen information om var de arbetar (små eller stora företag eller i den offentliga sektorn). Vi har löst detta genom en modell som bygger på en pendlingsmatris som visar statistik över utpendlare över kommungränser. SCB har detaljerade uppgifter om de som bor i en kommun och pendlar ut till en annan kommun [SCB, 2017 - Ref 8]. Utpendlare tillräknas

³ Förvärsarbetande befolkning utgörs av personer som är folkbokförda i Sverige den 31 december undersökningsåret och som har klassats som förvärsarbetande i november i samband med SCB:s avgränsning av förvärsarbete. Även personer som är folkbokförda i Sverige och som arbetar i svenska företag utomlands eller på havet på sven-skregistrerade båtar ingår i populationen.

⁴ Utpendling avser personer som bor i en kommun och har sitt förvärsarbete i en annan kommun.

utpendlingskommunernas arbetsställens sektor och storleksklassfördelning efter utpendlingsratio till respektive kommun. På så sätt kan vi beräkna hur många utpendlare som jobbar inom offentliga sektorn, i småföretag och i större företag i en annan kommun. För att illustrera detta ger vi ett exempel på Kiruna kommun:

Enligt SCB finns 12 480 förvärvsarbetsande bland Kirunas nattbefolkning. 12 030 av dessa jobbar i Kiruna, varav 3 263 i privata småföretag i kommunen, 450 personer pendlar till en annan kommun. Figur 3 visar i vilka kommuner Kirunas utpendlare arbetar. Majoriteten (107 personer) pendlar till Luleå. SCB statistik på sysselsättningsfördelning i Luleå visar att 54 procent av alla som arbetar i Luleå (inte bara nattbefolkningen) jobbar i privata bolag, och 52 procent av dessa är sysselsatta i privata småföretag. På så sätt kan vi anta att 30 av de 107 utpendlare från Kiruna jobbar i småföretag i Luleå. Vi upprepar samma beräkning för varje kommun där Kirunas utpendlare arbetar och kommer så fram till att 114 personer är sysselsatta i privata småföretag i en annan kommun.

Utpendlings kommun	Utpendlare	Andel i privata företag	Andel i privata småföretag	Antal utpendlare i privata småföretag
Luleå	107	54%	52%	$107 * 54% * 52% = 30$
Gällivare	95	48%	64%	$95 * 48% * 64% = 29$
Stockholm	41	71%	52%	$41 * 71% * 52% = 15$
Pajala	24	50%	94%	$24 * 50% * 94% = 11$
Piteå	18	58%	64%	$18 * 58% * 64% = 7$
Umeå	16	49%	57%	$16 * 49% * 57% = 4$
Göteborg	14	64%	48%	$14 * 64% * 48% = 4$
Jokkmokk	13	49%	94%	$13 * 49% * 94% = 6$
Lycksele	12	50%	80%	$12 * 50% * 80% = 5$
Boden	12	46%	75%	$12 * 46% * 75% = 4$
Kalix	9	55%	67%	$9 * 55% * 67% = 3$
Uppsala	7	55%	59%	$7 * 55% * 59% = 2$
Solna	5	70%	34%	$5 * 70% * 34% = 1$
Arvidsjaur	5	48%	90%	$5 * 48% * 90% = 2$

114 av Kirunas utpendlare jobbar i småföretag i en annan kommun

Figur 3 Exempel beräkning på antal utpendlare som är sysselsatta i småföretag

Totalt jobbar alltså $3\,263 + 114 = 3\,377$ personer av Kirunas nattbefolkning i småföretag. Samma beräkningar gör vi för alla 290 kommuner och för samtliga utpendlingsflöden mellan olika kommuner. Formellt ser beräkningar så här ut:

Totalt antal förvärvsarbetsande som bor i kommun x och jobbar i småföretag i kommun x eller kommun n:

$$f(x) = a_x + \sum_{n=1}^{289} (U_n * P_n * S_n)$$

där a_x = antal förvärvsarbetsande i privata småföretag i kommun x, U_n = antal utpendlare till kommun n, P_n = andel förvärvsarbetsande i privata företag kommun n, S_n = andel förvärvsarbetsande i privata småföretag kommun n.

Genomsnittsinkomst och kommunal inkomstskatt

I nästa led av analysen antar vi att varje förvärsarbetande i kommunen har samma genomsnittsinkomst och betalar genomsnittlig kommunalskatt. Båda dessa uppgifter hämtas från SCB [SCB, 2017 - Ref 9 & Ref 10]. Motsvarande uppgifter för pensionärerna hämtas också från SCB. Nu har vi statistik över antal personer i varje sektor, genomsnittlig förvärsinkomst för alla grupper och uppgifter om den kommunala skattesatsen, därmed kan vi beräkna hur mycket kommunal inkomstskatt som betalas per sektor. Resultatet jämförs med faktiska uppgifter om de kommunala skatteintäkterna, så att beräkningen stämmer från båda håll.

Starka indikationer

Beräkningarna ska betraktas som starka indikationer på de olika sektoreernas andelar av kommunernas skatteintäkter, snarare än som den exakta sanningen. Samtliga siffror avser år 2015. För enskilda kommuner kan givetvis speciella förhållanden som till exempel en betydligt högre lönenivå i ett storföretag påverka bilden. Vår bedömning, efter att ha jämfört våra beräkningar med ett flertal kommunala årsredovisningar, är dock att den tydliga bild som analysen ger av de små företagens avgörande betydelse för flertalet kommuners intäkter från kommunalskatterna är riktig.

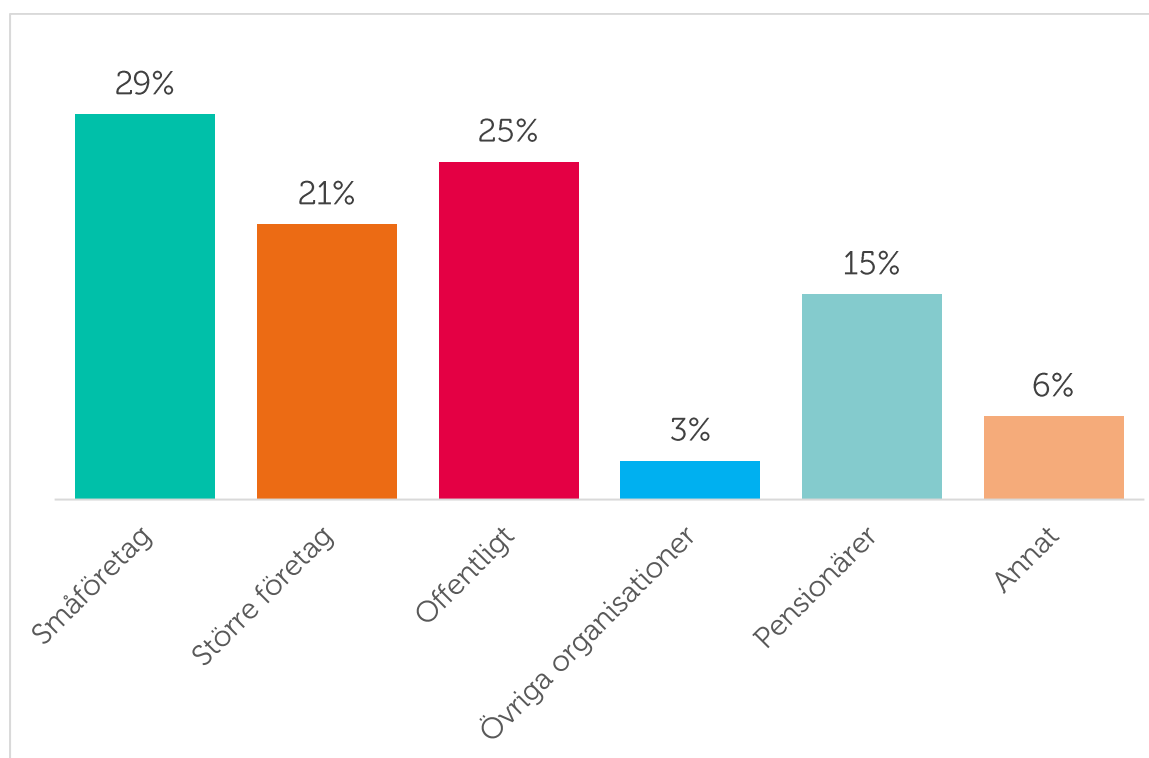
Skillnader med förra versionen

Förra versionen av undersökningen Välfärdsskaparna, som presenterades 2013, går inte att jämföra med den här versionen. Syftet och konceptet är fortfarande detsamma, men metoden och beräkningarna är delvis annorlunda och gör att resultatet inte är jämförbart. Största skillnaden är att den i 2013 års version okända delen på grund av utpendlare inte finns kvar. Därutöver redovisas sysselsatta i "övriga organisationer" separat. En ytterligare skillnad är att vi i förra versionen använde uppgifter från kreditupplysningsföretaget UC för att fördela sysselsättningen i privata bolag, medan vi i den här versionen använder Företagsregistret och Registerbaserad arbetsmarknadsstatistik (RAMS) från SCB.

Analys och resultat

Störst andel av kommunala skatteintäkter från småföretagen

Småföretagen och deras anställda står sammantaget för de klart största skatteintäkterna på kommunal nivå. Totalt sett står de små företagen för 29 procent av de kommunala skatteintäkterna i Sveriges kommuner, jämfört med 21 procent från stora företag. Sammanlagt kommer alltså hälften av de kommunala skatteintäkterna från små och stora privatägda bolag. En av fyra kommunala skattekröner kommer från den offentliga sektorn. Pensionärer står för 15 procent av de kommunala skatteintäkterna och 3 procent kommer från övriga organisationer. Resterande 6 procent redovisas under kategorin "Annat", där bland annat arbetslösa personer finns.



Figur 4 Andel av kommunala skatteintäkter per sektor

Totalt betalades 411 miljarder kronor i kommunalskatter år 2015. Småföretagen står för 120 miljarder kronor; i genomsnitt 414 miljoner kronor per kommun eller drygt 12 000 kronor för varje person som bor i Sverige. Det avser alltså endast den kommunala inkomstskatten, inte landstings- eller statliga skatter. Moms ingår därmed inte heller i beräkningarna.

Gotland är länet med högst andel skatteintäkter från småföretag

Undersökningen bygger på kommunal statistik och därför är det även möjligt att redovisa siffror på länsnivå. Gotland toppar listan som länet med högst andel kommunala skatteintäkter från småföretag. En tredjedel av skattekronaerna där kommer från småföretagen. Endast 11 procent kommer från större företag, och det beror antagligen på den naturliga begränsningen av den inhemska marknaden på en ö som Gotland. 100 km hav mellan ön och Sveriges fastland gör det svårare att "exportera" varor och tjänster till resten av riket, och därför är Gotland mer beroende av konsumtionen på ön, vilket begränsar konkurrensen.

Företagare på Gotland

Ella Wahlgren

Föreläsare och konsult inom service,
bor i Visby

"Det som hjälper mig mest är att vi småföretagare hjälper varandra. På så vis är företagsklimatet här på Gotland fantastiskt. Jag får många av mina jobb genom samarbete, alla vill framåt tillsammans. Det är lite trist att vi inte kommer ur bottenrasket vid "klimatenkäterna" trots att stämningen mellan småföretagarna är så bra. Kanske borde Regionen "småföretagarsäkra" alla beslut och erkänna att öns småföretagare dels skapar flest nya jobb och drar in flest skattekronor. Utan småföretagarna stannar Gotland, eller sjunker tillbaka under ytan för att citera Gudasagan."



På andra plats följer Stockholms län, där småföretagen står för 32 procent av de kommunala skatteintäkterna. Den privata sektorn är stor i Stockholm: hela 58 procent av de kommunala skatteintäkterna kommer från den privata sektorn. Andelen som kommer från den offentliga sektorn och pensionärer är lägst av alla län. Halland län kompletterar topp tre med 32 procent av de kommunala skatteintäkterna från småföretag. Småföretagen står för den största delen av de kommunala inkomstskattintäkterna i hela landet, samt i 15 av 21 län.

Tabell 1 Länsvis fördelning av kommunala skatteintäkter per sektor

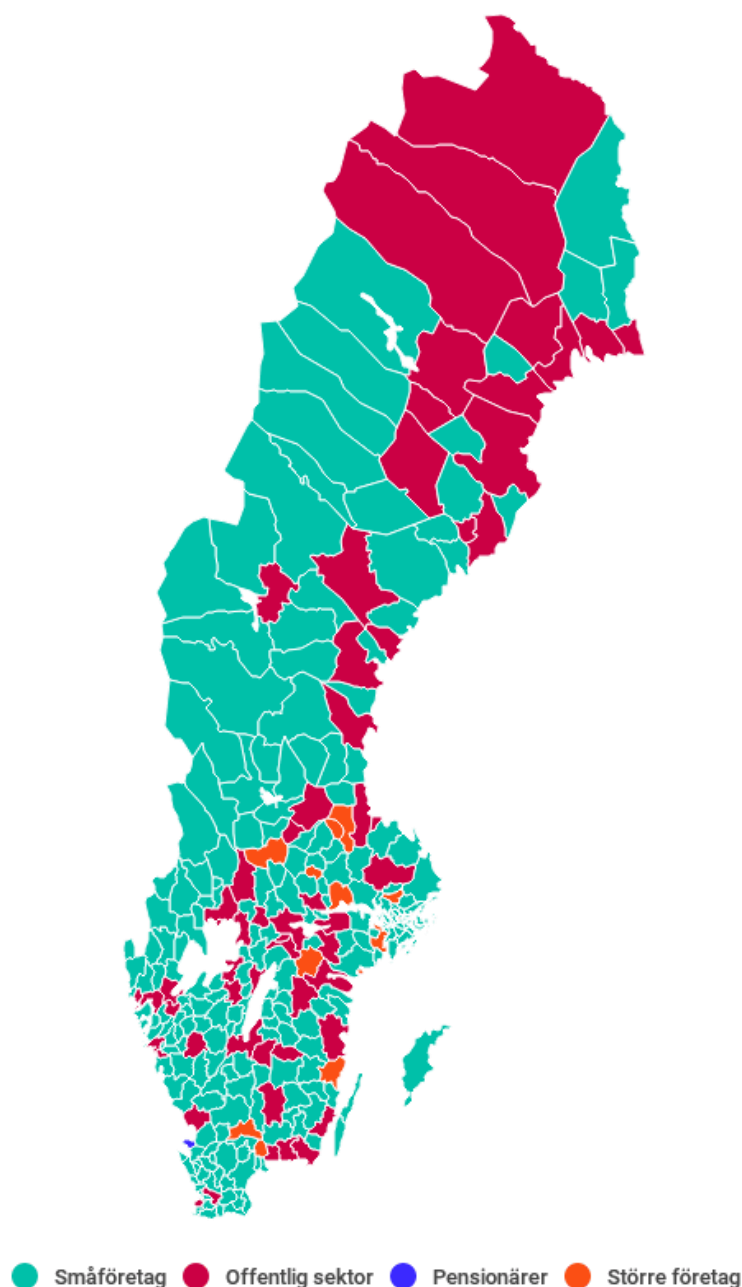
Placering	Län	Småföretag	Större företag	Offentligt	Övriga organisationer	Pensionärer	Annat
1	Gotland ⁵	33%	11%	27%	4%	18%	7%
2	Stockholm	32%	26%	20%	3%	13%	7%
3	Halland	32%	19%	25%	3%	16%	6%
4	Jämtland	31%	11%	30%	3%	17%	8%
5	Jönköping	29%	20%	26%	3%	16%	6%
6	Skåne	29%	20%	25%	3%	16%	7%
7	Uppsala	29%	18%	29%	3%	15%	5%
-	Riket	29%	21%	25%	3%	15%	6%
8	Kronoberg	29%	20%	26%	3%	16%	6%
9	Dalarna	29%	17%	27%	3%	18%	6%
10	Värmland	28%	16%	27%	3%	18%	7%
11	Västra Götaland	28%	21%	27%	3%	15%	6%
12	Kalmar	28%	17%	27%	3%	18%	7%
13	Gävleborg	28%	18%	27%	3%	18%	7%
14	Södermanland	27%	19%	26%	3%	18%	6%
15	Östergötland	27%	22%	26%	3%	16%	6%
16	Västernorrland	27%	17%	29%	3%	18%	7%
17	Västmanland	26%	23%	25%	2%	17%	5%
18	Västerbotten	26%	15%	33%	4%	16%	6%
19	Norrbotten	26%	14%	34%	3%	16%	7%
20	Blekinge	25%	17%	31%	3%	18%	6%
21	Örebro	25%	20%	30%	3%	17%	6%

I Blekinge och Örebro län är småföretagens andel lägst i landet, men fortfarande kommer en fjärdedel av skatteintäkterna från småföretagen och därmed mer än från större företag.

⁵ Då Gotland består av endast en regionkommun så finns ingen uppdelning av kommunal/landstingsskatt

Småföretagen är största skattebetalaren i tre av fyra kommuner

Småföretagen är största skattebetalaren i 217 av Sveriges 290 kommuner, med andra ord i tre av fyra kommuner. Den offentliga sektorn står för den största andelen inkomstskattintäkter i 59 kommuner. Relativt många av dessa kommuner ligger i norra delen av landet. Större företag står för den största delen av kommunala skatteintäkterna i 13 kommuner: Älmhult, Fagersta, Finspång, Hofors, Ludvika, Olofström, Oskarshamn, Oxelösund, Sandviken, Sigtuna, Solna, Södertälje och Västerås. Många av dessa kommuner associeras också starkt med lokala storföretag. Endast i Båstad är pensionärer den viktigaste sektorn vad gäller kommunala skatteintäkter.



Figur 5 Största kommunala "skattebetalaren" per kommun, efter sektor

Småföretagens andel av kommunala skatteintäkter är allra störst i Åre. I Åre kommun kommer 42 procent av inkomstskattintäkterna från småföretagen, vilket motsvarar 171 miljoner kronor. Sveriges sannolikt mest kända småföretagarkommun Gnosjö tar andra platsen i rankingen. I Gnosjö kommer 41 procent av de kommunala skatteintäkterna från företag med färre än 50 anställda. Att Gnosjöandan gynnar kommunens invånare är tydligt eftersom småföretagare och deras anställda betalade 164 miljoner kronor år 2015 till kommunen som kommunal inkomstskatt. Österåker hamnar på tredje platsen med 39 procent av de kommunala skatteintäkterna från småföretag.

Företagare i Åre

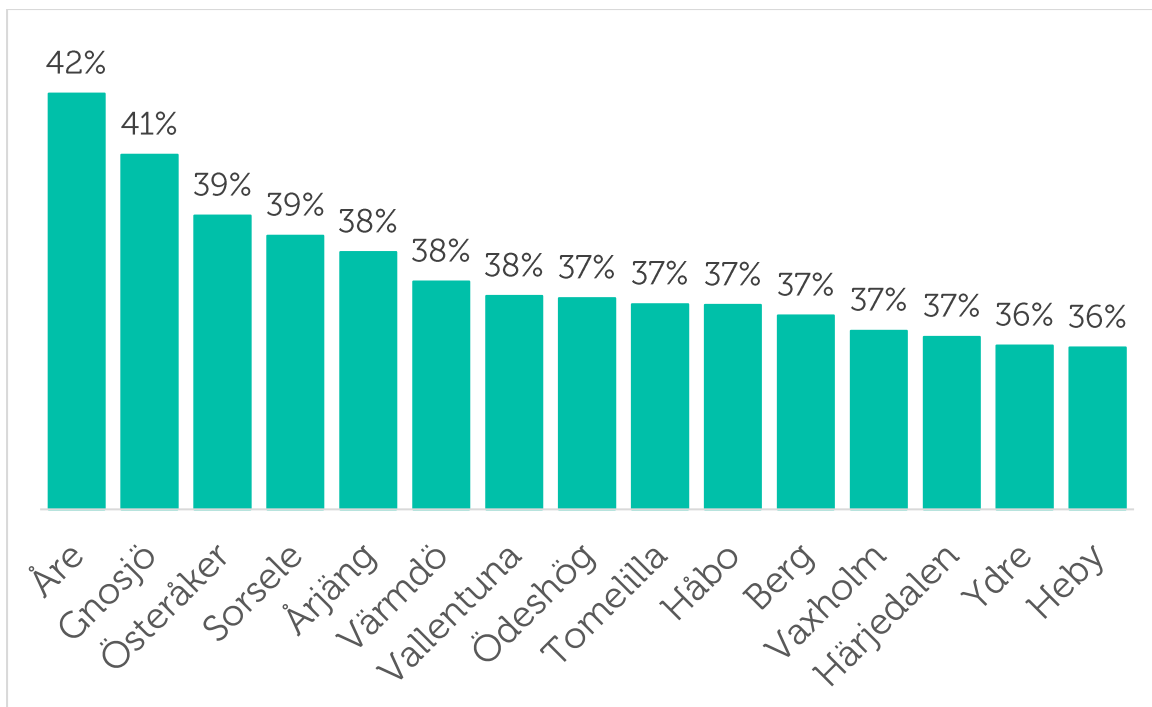
Urban Pettersson

Vd på Xpectum, ett företag i Åre som sysslar med interaktiva distansutbildningar

”Åres styrka är kreativiteten ihop med den vackra miljön. Hit söker sig många människor som har idéer som de vill omsätta i företagsamhet. Här råder en öppen, otvungen anda – det är lätt att träffas, arbeta och utveckla saker tillsammans. Men det gäller att det starka varumärket för skidorten Åre ger positiva ringar på vattnet och skapar en starkare utveckling också i den övriga kommunen. Kan vi öka samspelet mellan småföretagen och kommunen kommer vi att nå ännu större framgångar.”



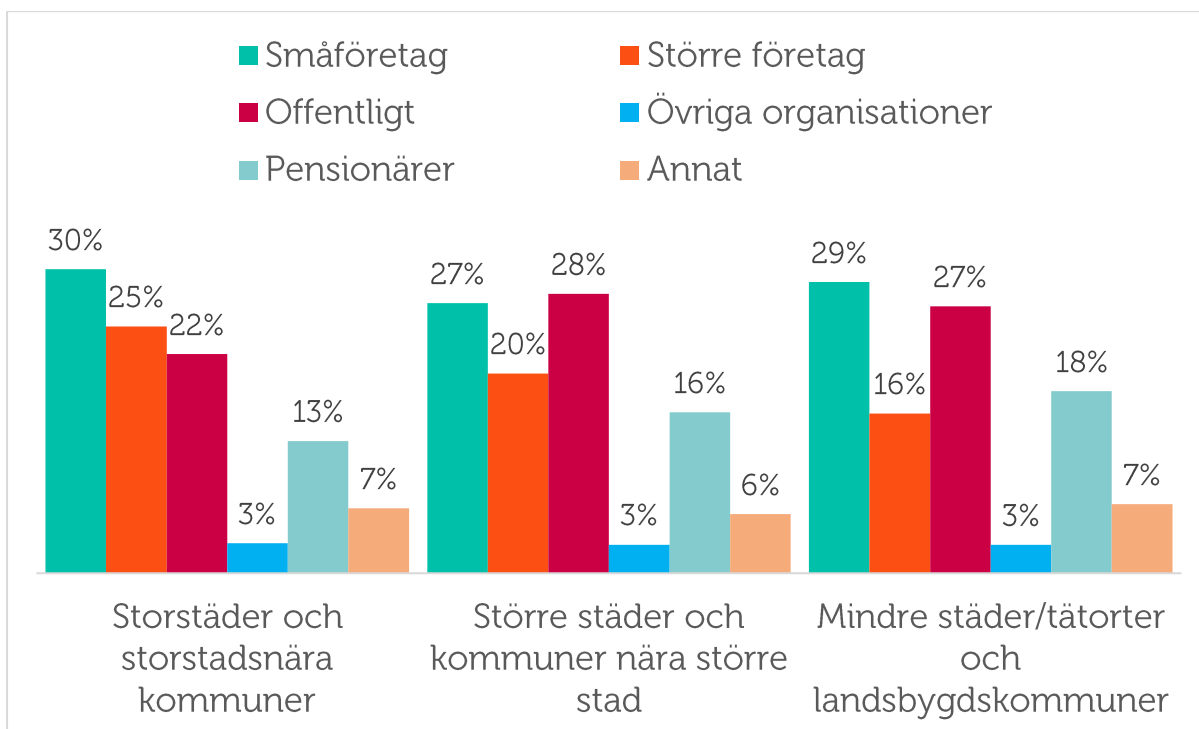
Oxelösund är kommunen med lägst andel skatteintäkter från småföretag, 19 procent kommer från företag med färre än 50 anställda, vilket motsvarar 93 miljoner kronor. Det är dock inte så att småföretagen har mindre betydelse i Oxelösund. Förklaringen är helt enkelt att det stora företaget SSAB är väldigt viktigt för kommunens skatteintäkter. Rankingens med samtliga 290 kommuner och fördelningen av kommunala skatteintäkter per sektor finns i Appendix. Mer statistik hittar du på www.foretagarna.se/opinion



Figur 6 Topp 15 kommuner med högst andel kommunala skatteintäkter från småföretag

Småföretagen är största skattebetalaren i storstadsområdena och på landsbygden

Med SKLs kommungruppsindelning kategoriserar vi samtliga kommuner till huvudgrupper och kommungrupper. Figur 7 visar att småföretagen är största skattebetalaren både i storstadsområdena och i mindre städer/tätorter, men också i landsbygden.



Figur 7 Andel av kommunala skatteintäkter per sektor och huvudgrupp (enligt Kommungruppsindelning SKL)

Kommungruppsindelningen visar mer detaljer, och då framgår att småföretagens andel av de kommunala skatteintäkterna är störst i alla delar av landet, förutom i de 21 kommuner som definieras som större städer, det vill säga med minst 40 000 och mindre än 200 000 invånare i kommunens största tätort. Småföretagens andel är särskilt stor i pendlingskommuner nära de tre storstäderna (Stockholm, Göteborg, Malmö) samt i landsbygdskommuner.

De större företagens andel är relativt låg i landsbygder, vilket innebär att småföretagen är den drivande kraften i den privata sektorn. Därför är det också extra viktigt att kommunpolitiker i landsbygdskommuner arbetar för att skapa goda förutsättningar och rätt villkor för företagare. Läs mer om det i rapporten "Tillväxt i hela landet - Företagarnas perspektiv på landsbygden" [Företagarna, 2016 – ref 12].

Tabell 2 Andel av kommunala skatteintäkter per sektor och kommungrupp (Kommungruppsindelning SKL)

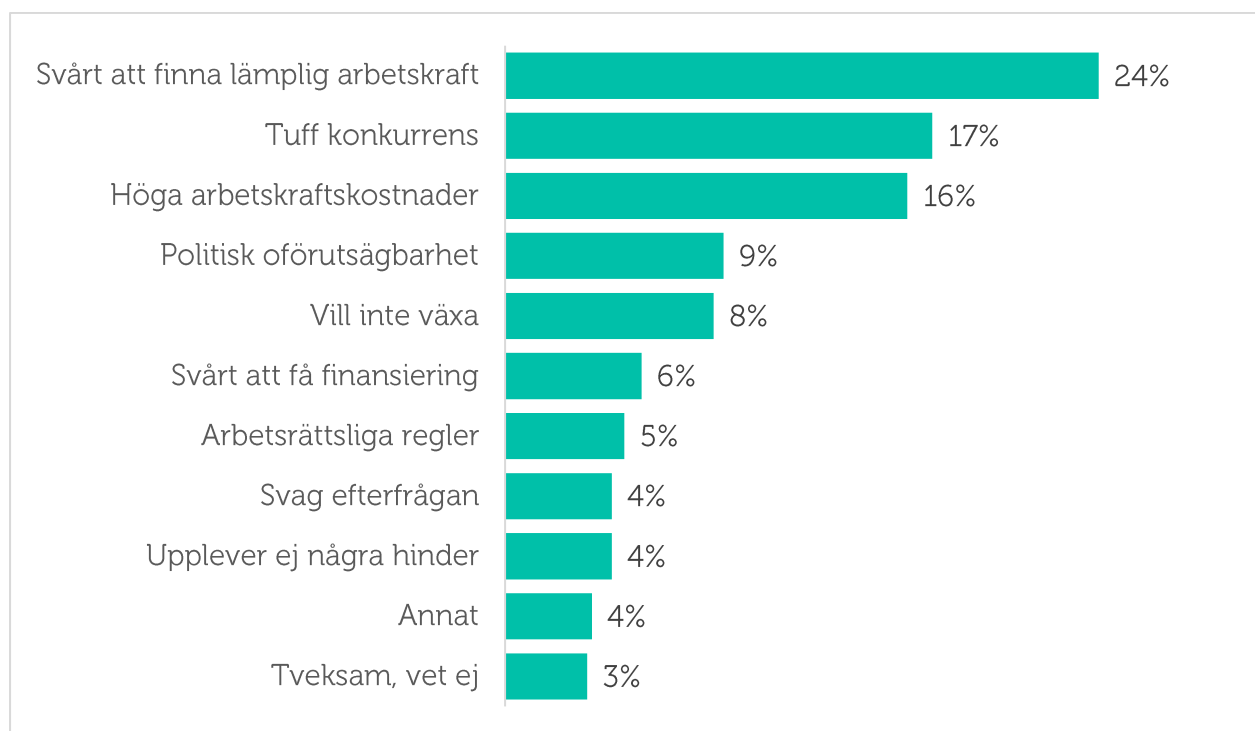
Kommungrupp	Småföretag	Större företag	Offentligt	Övriga org.	Pensionärer	Annat
Storstäder	28%	26%	23%	3%	13%	7%
Pendlingskommun nära storstad	33%	23%	21%	3%	14%	6%
Större stad	25%	21%	29%	3%	15%	6%
Pendlingskommun nära större stad	31%	18%	25%	3%	17%	7%
Lågpendlingskommun nära större stad	29%	17%	26%	3%	18%	7%
Mindre stad/tätort	28%	17%	28%	3%	17%	6%
Pendlingskommun nära mindre tätort	30%	17%	24%	3%	19%	7%
Landsbygdskommun	30%	13%	27%	3%	19%	8%
Landsbygdskommun med besöksnäring	33%	12%	23%	3%	21%	8%

Hinder för expansion

Som statistiken visar är småföretagen avgörande för jobbskapandet och för kommunernas skatteintäkter och därmed för den kommunala utvecklingen vad gäller välfärd och kommunal service. Företagare skapar jobb och tillväxt tack vare sin ambition, drivkraft och innovationsförmåga. Detta blir än tydligare i takt med att ekonomin globaliseras och att internationella nätverk blir allt viktigare. I dessa nätverk spelar de kunskapsintensiva småföretagen en snabbt växande roll. Öppna marknader, snabb teknikutveckling och hård internationell konkurrens ställer nya krav på svenska företag. Efterfrågan förändras snabbt och nya branscher växer fram.

En växande tjänstesektor talar också för att småföretagens betydelse ökar. Tjänstesektorn är mindre kapitalintensiv än tillverkningsindustrin, vilket innebär att det är enklare att starta ett företag utan stora kapitalinvesteringar. Det faktum att ekonomin blir allt mer komplex och snabbväxande indikerar att det krävs att företagen blir allt mer flexibla och snabbfotade, något småföretagen är bra på!

Svenska småföretag vill växa och sju av tio ser goda möjligheter att expandera verksamheten [Företagarna et al, 2016 - Ref 2]. Det finns dock hinder som bromsar småföretagens tillväxt.



Figur 8 Största tillväxthinder för småföretagen enligt Småföretagsbarometern 2016

Brist på lämplig arbetskraft

Brist på lämplig arbetskraft är det största tillväxthindret som Sveriges småföretag upplever. Ungefär var fjärde företag (24 procent) uppger detta som det största tillväxthindret enligt Företagarnas Småföretagsbarometer 2016 [Företagarna et al, 2016 - Ref 2]. Svårigheter att få tag på rätt kompetens

har lett till att endast hälften av de företag som behövt anställa de senaste två åren har lyckats med det, vilket hämmar både företagets och Sveriges tillväxt.

För att få en djupare förståelse kring problematiken har Företagarna genomfört en stor undersökning som kartlägger småföretagens efterfrågan, prioriteringar och vilka utmaningar de möter när de vill rekrytera. Undersökningen, som genomfördes 2016, visar att de tre främsta hindren för att anställa är svårigheterna att hitta personer med rätt erfarenhet, rätt personliga egenskaper och kostnaden för att ha anställda. Störst är rekryteringsbehovet i tillverkningsindustrin och byggindustrin där strax över hälften av företagen anger att de har behov av ny personal [Företagarna, 2016 - Ref 3]. Kompetensbristen gör att många jobb aldrig skapas. Om alla företag som har haft rekryteringsbehov, men inte lyckats anställa, hade anställt bara en person per företag hade det skapats drygt 72 000 jobb i de småföretagen varje år.

Tuff konkurrens

17 procent anger tuff konkurrens som största tillväxthindret. Företagarna värnar fri företagsamhet och marknadsekonomi, och vi tror att konkurrens mellan privata företag är bra för Sverige då det skapar incitament till innovation och produktivitet utveckling: något som gynnar hela samhället. Konkurrensen bör ske på lika villkor och vara rättvis. Svartarbete och fusk ska minimeras, liksom konkurrens från den offentliga sektorn. Staten ska inte konkurrera med privata aktörer, och så många marknader som möjligt borde öppnas upp för privata aktörer. Konkurrens och konkurrenspolitik bidrar till ekonomisk tillväxt, förbättrat innovationsklimat samt till ökad kvalitet och effektivitet i offentlig sektor [Konkurrensverket, 2014 – Ref 14].

Höga arbetskraftskostnader

Höga arbetskraftskostnader är ett stort och kontinuerligt tillväxthinder för småföretagen. Arbetsgivaravgifterna inklusive sociala avgifter och särskild löneskatt är väldigt höga i jämförelse med andra länder. Det bromsar anställningsbenägenheten i småföretag. Att anställa en person är relativt sett ett mycket större steg för ett litet företag jämfört med ett bolag som har många anställda. Småföretagens personalkostnader och risker ökar rejält med varje ny anställd. Från samhällets perspektiv är det positivt om det finns incitament för att anställa.

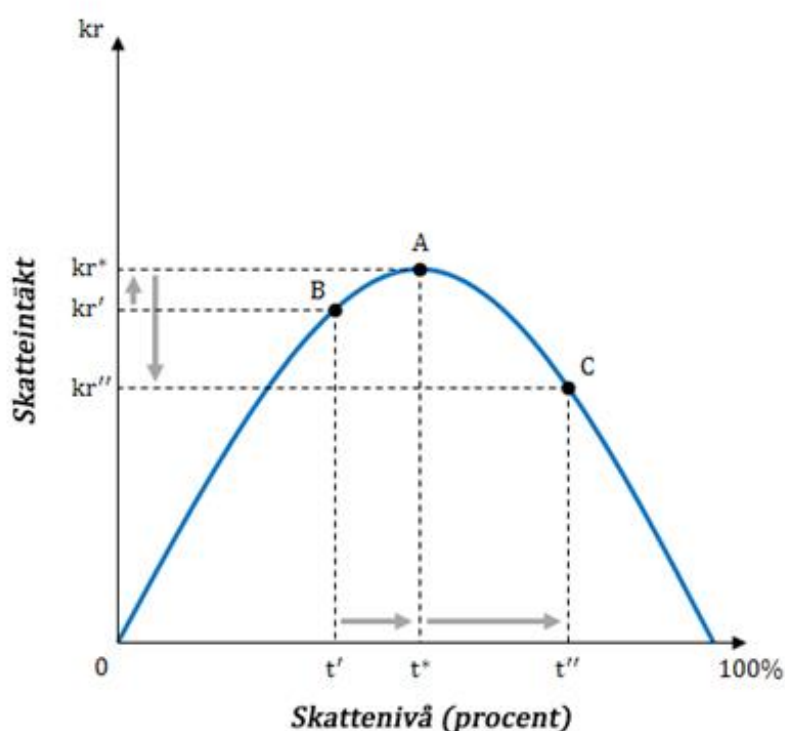
Politisk oförutsägbarhet

Det är skrämmande att politisk oförutsägbarhet finns bland de största fyra tillväxthindren. Staten ska skapa förutsättningar för företagare att driva sin verksamhet och skapa jobb genom politisk stabilitet och tydliga och enkla regler. Regeringens planer att begränsa vinster i välfärdssektorn, där många kvinnor driver företag och är anställda, skapar stor oro. Privata aktörer behövs inom vård och omsorg, liksom i utbildningssektorn.

Inkomstskatt

Som vi skriver i den här rapporten är skatt en förutsättning för att finansiera offentliga utgifter och välfärden. En av de viktigaste intäkterna för samhället och särskilt för kommunerna är skatt på förvärvsinkomst. Analysen visar att småföretagen står för den största andelen av de kommunala skatteintäkterna, det är värt att värna och att vara stolt över.

Högre inkomstskatt leder till högre arbetskraftskostnader, vilket i sin tur påverkar prisnivån i Sverige (dyrare tjänster och produkter). Samtidigt påverkas också Sveriges konkurrensposition gentemot andra länder. Om svenska produkter och tjänster blir dyrare på grund av högre arbetskostnader, är kunder i andra länder mindre benägna att köpa svenska produkter och tjänster vilket påverkar exporten negativt. Sverige är ett land med relativt få invånare och är därför beroende av export. Högre inkomstskatt påverkar alltså exporten och intäkterna från exporten. Importen påverkas eftersom svenska konsumenter blir mer benägna att köpa billigare produkter och tjänster från utlandet. Därutöver påverkar inkomstskatten incitamentet att arbeta. Med en inkomstskatt på 100 procent skulle få människor vara beredda att förvärsarbeta. Incitamentet ökar när inkomstskatten minskar. Enligt teorin, som Arthur Laffer illustrerade genom den så kallade Laffer-kurvan, kan staten maximera sin skatteinkomst genom att sätta skattenivån på en optimal nivå, se Figur 9.



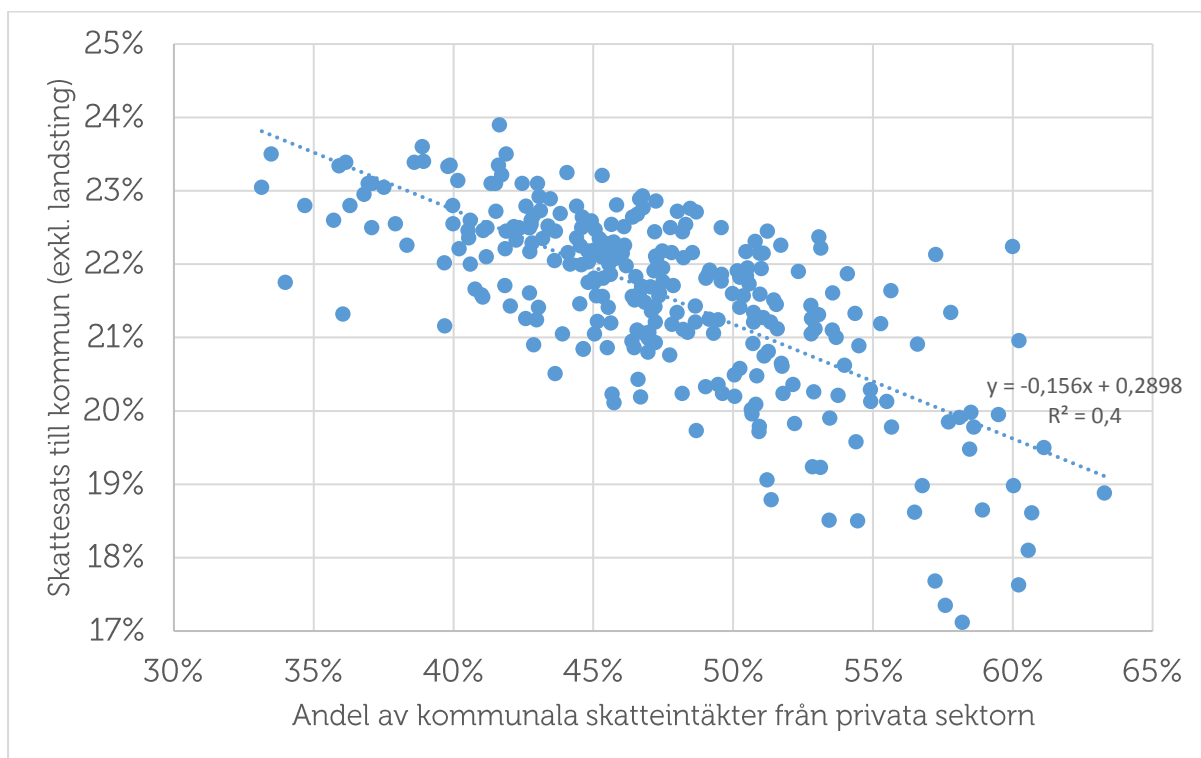
Figur 9 Lafferkurvan

Det är uppenbart att den optimala nivån (från samhällets perspektiv) inte ligger på 100 procent, för att då vill ingen jobba vilket varken genererar skatter till stat eller kommun. Det är också uppenbart att den optimala nivån inte ligger på 0 procent, för att då blir det inga skatteintäkter (ur individens perspektiv kan 0 procent dock vara en önskvärd skattesats). Var den optimala skattesatsen ligger är oklart. Sveriges inkomstskattnivå är bland de högsta i världen och därför är det rimligt att anta att den optimala skattenivån ligger lägre än Sveriges nuvarande skattenivå. Detta resonemang stärks också av att enskilda skattesänkningar ofta lett till ökade skatteintäkter.

Det finns alltså mycket som talar för ett samband där en lägre kommunskatt leder till ökade skatteintäkter. Det är inte möjligt att bevisa kausalitet med statistiken i den här undersökningen, men det går att titta på sambandet. Vi väljer att jämföra den kommunala skattesatsen med andelen av skatteintäkter från privata sektorn.

Figur 10 visar att det finns ett negativt samband mellan skattesats till kommun (exkl. landsting) och andelen kommunala skatteintäkter från privat sektor. I kommuner med en högre skattesats är privata sektorns andel av kommunala skatteintäkterna lägre. I kommuner med en lägre skattesats är privata sektorns andel betydligt större. Sambandet syns tydligt i figur 10 och en bivariat analys bekräftar att

korrelationen är signifikant på 0,01 nivå med en Pearson koefficient på -0,6. Notera dock att det inte säger något om kausaliteten – det vill säga, vad som orsakar vad.



Figur 10 Sambandsdiagram mellan Skattesats till kommun (exkl. landsting) och andel kommunala skatteintäkter från privata sektorn

Det kan finnas olika förklaringar till sambandet, men det verkar vara så att en lägre skattesats hänger ihop med en högre andel kommunala skatteintäkter från privata sektorn. Mer avancerad och djupgående analys behövs. En kommun som vill öka sina skatteintäkter från privata sektorn bör i alla fall vara medveten om att en höjning av skattesatsen inte per definition kommer att leda till mer skatteintäkter. Det kan vara tvärtom.

Politiska förslag

Företagare har behov av goda och stabila politiska förutsättningar och bra attityder till företagande. Politiker på nationell, regional och lokal nivå kan hjälpa till att åstadkomma det. För att underlätta för småföretagen att skapa jobb och bidra till välfärden har Företagarna några förslag som förbättrar företagarklimatet i Sverige.

Nationell nivå

Höga arbetskraftskostnader är enligt 16 procent det största tillväxthindret för företagare i landet. Som nämndes i föregående avsnitt är arbetsgivaravgiften väldigt hög i Sverige jämfört med andra länder vilket resulterat i att företagare inte uppmuntras att börja anställa och skapa nya jobb. Regeringen har under 2016 presenterat förslag på ett så kallat växa-stöd som innebär att den som driver enskild firma och anställer sin första medarbetare får sänkt arbetsgivaravgift på en nivå om 10 procent av en lön upp till 25 000 kronor, under en tidsperiod om högst 12 månader. Det ursprungliga förslaget omfattade dock inte enmansaktiebolagen. Företagarna har drivit frågan om ett växa-stöd som även omfattar aktiebolag då de allra flesta företag som börjar växa och anställa drivs i aktiebolagsform, inte i enskild firma. Efter intensivt opinionsarbete presenterade regeringen i mars 2017 ett förslag om utvidgning av växa-stödet till att även omfatta aktiebolag med ikraftträdande 2018. Att sänka arbetskraftskostnaderna på detta sätt är en viktig åtgärd för att ge företagare rätt förutsättningar att börja växa, vilket leder till jobbskapande och välfärd såväl nationellt som lokalt och regionalt.

Företagarfientliga skatter som försämrar konkurrenskraften och tar bort incitamenten till att driva företag måste tas bort. Både företag och företagare påverkas av regler och villkor för verksamheten, inte minst av skattereglerna. Goda och stabila skatteregler är avgörande för att företagare ska våga investera och anställa, vilket är grundläggande förutsättningar för att de ska kunna generera skatteintäkter, vilket vi i denna rapport fokuserar på. Det är därför mycket oroande att det under senare tid har presenterats många olika förslag som innebär sämre villkor för företagandet i landet. (kilometerskatt, finansskatt, stopp för vinster i välfärden, flygskatt m.m.). Detta gäller inte minst förslagen om kraftiga skärpningar av de så kallade 3:12-reglerna som presenterades hösten 2016 och där redan förslaget väcker stor oro bland företagare. Företagarna har hela tiden riktat skarp kritik mot förslaget som skulle slå särskilt hårt mot delägare i de minsta företagen. När detta skrivs har regeringen just meddelat att hela förslaget inte ska genomföras och att försämringen för de minsta därmed inte ska bli så omfattande. Företagarna har varit mycket aktiva i kritik och opinionsbildning mot försämringarna av 3:12-reglerna. Regeringens besked är givetvis ett välkommet steg i rätt riktning. Men även med regeringens nuvarande förslag kvarstår skatteskräpningar på omkring 3 miljarder kronor, som ska betalas av fåmansföretagare. Det finns därmed mycket kvar att göra för att förbättra företagarklimatet. Det handlar övergripande om ett tydligt entreprenörskapsorienterat perspektiv med generellt gynnsamma ramvillkor för risktagande och företagsbyggande. De svenska förutsättningarna måste stå i paritet med – helst vara något bättre än – omvärldens.

Det måste även bli enklare för företagen att få tillgång till kapital samt möjlighet att bygga eget kapital till nyinvesteringar, genom att exempelvis sänka skatten för personaloptioner. Att driva företag innebär risker och ansvarstagande, inte bara för sig själv utan även för eventuella medarbetare, vilket måste premieras och säkerställas genom rättvisa och företagervänliga villkor.

Ett regelverk som är effektivt och lätt administrerat är en viktig faktor för att företagen ska kunna växa, bli framgångsrika och bidra med välstånd och arbetstillfällen. Av den anledningen krävs det utförligare konsekvensbedömningar med hänsyn till företagande innan nya skatteförslag

presenteras. Allt för ofta saknas det en helhetsbild av vilka konsekvenser nya skatteförslag får för företagandet, särskilt utanför storstäderna.

Regional och lokal nivå

Kommun, länsstyrelse och region bör arbeta med att förenkla regler och sätta maxtider för ärendehantering. Företagare är bättre på att skapa jobb än att fylla i blanketter och för varje dag som ett ärende ligger hos myndigheterna är det ett jobb som försenas. Kommunen måste se varje tillståndsärende som en möjlighet till jobb, arbeta för att minska handläggningstiderna och minska regelkrånglet.

Förbättra attityden till företagare och företagande. Att inrätta servicegaranti och/eller "en väg in" för företagare bidrar till att kommunens handläggning blir både förutsägbar och mindre betungande för företagen.

Öppna upp för nya idéer och branscher. Flera kommuner bedriver fortfarande osund konkurrens med privat affärsverksamhet. Skattesubventionerad verksamhet på privata marknader försämrar näringslivsklimatet och innebär att många nya spännande branscher aldrig tillåts växa fram.

Kommunerna måste också våga lägga ut fler områden på entreprenad och samtidigt behålla kontroll genom uppföljning.

Ett välplanerat transportnätverk och utökat samt välfungerande bredband är avgörande för företagets möjligheter att bedriva verksamhet. Lokalt behöver kommunerna arbeta med att skapa goda förutsättningar för näringsverksamhet vad gäller service och infrastruktur, vilket kommer att tillgodose möjligheterna för nyetableringar och tillväxt.

Avgörande är också att det finns en kontinuerlig dialog mellan politikerna och det lokala näringslivet.

Referenser

- [1] Arbetsförmedlingen (2017). Arbetsmarknadsdata, Öppet arbetslösa och sökande i program med aktivitetsstöd, juli 2015
- [2] Företagarna, Swedbank & Sparbankerna (2016). Småföretagsbarometer 2016
- [3] Företagarna (2016). Det är attityden, dumbom: Rätt attityd avgörande vid rekryteringar
- [4] Statistics Denmark & OECD (2017) Nordic Countries in Global Value Chains
- [5] SCB (2016). Företagsregistret, Uttag ur Företagsregistret 1990-2015 på beställning av Företagarna
- [6] SCB (2017). Registerbaserad arbetsmarknadsstatistik (RAMS), tabell "Befolkningen 16+ år (RAMS) efter region, sysselsättning, ålder och kön. År 2004 – 2015"
- [7] SCB (2017). Registerbaserad arbetsmarknadsstatistik (RAMS), tabell "Förvärvsarbetande 16+ år med bostad i regionen (nattbefolkning) (RAMS) efter region, arbetsställets sektortillhörighet, ålder och kön. År 2004 – 2015"
- [8] SCB (2017). Registerbaserad arbetsmarknadsstatistik (RAMS), tabell "Förvärvsarbetande pendlare 16+ år över kommungräns (RAMS) efter kommun och kön. År 2004 – 2015"
- [9] SCB (2017). Hushållens ekonomi, tabell "Skatter (antal personer, medelvärden och totalsumma) efter region, typ av skatt, kön, ålder och inkomstklass. År 2000 – 2015"
- [10] SCB (2017). Hushållens ekonomi, tabell "Inkomst av tjänst (antal personer, medelvärden och totalsumma) efter region, kön, ålder och inkomstklass. År 2000 - 2015"
- [11] SCB (2017). Offentlig ekonomi, tabell "Kommunalskatteuppgifter efter region. År 2000 – 2017"
- [12] Företagarna (2016). "Tillväxt i hela landet - Företagarnas perspektiv på landsbygden"
- [13] SKL (2017). Kommungruppsindelning 2017 på <https://skl.se/tjanster/kommunerlandsting/faktakommunerochlandsting/kommungruppsindelning.2051.html>
- [14] Konkurrensverket (2014). "En vision för konkurrenspolitiken – Med blicken mot 2020"

Appendix

Kommunala skatteintäkter per sektor och kommun

Placering	Kommun	Småföretag	Större företag	Offentligt	Övriga organisationer	Pensionärer	Annat
1	Åre	42%	11%	23%	4%	13%	7%
2	Gnosjö	41%	19%	17%	2%	15%	6%
3	Österåker	39%	20%	18%	3%	15%	6%
4	Sorsele	39%	4%	28%	3%	19%	7%
5	Årjäng	38%	13%	18%	3%	19%	10%
6	Värmdö	38%	20%	19%	4%	13%	6%
7	Vallentuna	38%	22%	19%	3%	12%	6%
8	Ödeshög	37%	12%	21%	2%	19%	8%
9	Tomelilla	37%	14%	17%	4%	18%	9%
10	Håbo	37%	20%	21%	2%	15%	5%
11	Berg	37%	6%	25%	2%	19%	11%
12	Vaxholm	37%	19%	20%	3%	15%	7%
13	Härjedalen	37%	8%	26%	3%	20%	7%
14	Ydre	36%	10%	23%	2%	20%	8%
15	Heby	36%	13%	23%	3%	18%	7%
16	Ljusdal	36%	8%	23%	3%	19%	10%
17	Laholm	36%	14%	22%	3%	18%	8%
18	Gislaved	36%	21%	19%	2%	15%	7%
19	Vansbro	36%	11%	24%	3%	19%	8%
20	Rättvik	36%	7%	24%	3%	24%	7%
21	Sjöbo	36%	15%	22%	3%	16%	8%
22	Norrtälje	36%	15%	19%	3%	21%	6%
23	Valdemarsvik	36%	10%	21%	2%	23%	8%
24	Osby	36%	16%	21%	2%	18%	6%
25	Sunne	36%	10%	26%	4%	16%	8%
26	Tyresö	36%	23%	20%	3%	14%	5%
27	Älvdalen	36%	7%	24%	8%	20%	6%
28	Hörby	36%	15%	22%	3%	16%	8%
29	Sävsjö	35%	14%	25%	3%	17%	6%
30	Orust	35%	13%	21%	2%	21%	7%
31	Dorotea	35%	6%	28%	3%	20%	7%
32	Borgholm	35%	6%	22%	2%	26%	10%
33	Haninge	35%	23%	19%	2%	13%	7%
34	Svenljunga	35%	16%	22%	2%	18%	8%
35	Knivsta	35%	21%	26%	3%	11%	2%

Placering	Kommun	Småföretag	Större företag	Offentligt	Övriga organisationer	Pensionärer	Annat
36	Ulricehamn	35%	18%	23%	2%	16%	6%
37	Skurup	35%	16%	24%	2%	16%	8%
38	Enköping	35%	16%	26%	2%	16%	5%
39	Nacka	35%	26%	18%	3%	13%	6%
40	Nynäshamn	35%	17%	21%	2%	18%	6%
41	Malung-Sälen	35%	11%	27%	3%	18%	7%
42	Essunga	35%	16%	23%	2%	17%	7%
43	Nordanstig	35%	11%	24%	3%	19%	8%
44	Munkedal	35%	12%	26%	2%	18%	7%
45	Strömsund	35%	7%	25%	3%	19%	10%
46	Trosa	35%	18%	20%	3%	20%	4%
47	Tanum	34%	12%	22%	3%	21%	8%
48	Kungsbacka	34%	20%	23%	2%	15%	5%
49	Ockelbo	34%	14%	22%	3%	19%	8%
50	Bjurholm	34%	7%	25%	4%	21%	9%
51	Hultsfred	34%	13%	22%	3%	20%	9%
52	Lidingö	34%	22%	17%	3%	16%	7%
53	Vellinge	34%	20%	17%	2%	19%	7%
54	Svalöv	34%	16%	24%	3%	14%	8%
55	Täby	34%	26%	16%	2%	15%	6%
56	Grästorps	34%	13%	26%	3%	16%	8%
57	Dals-Ed	34%	11%	24%	2%	18%	11%
58	Östra Göinge	34%	14%	22%	3%	18%	8%
59	Storuman	34%	3%	32%	3%	19%	9%
60	Tjörn	34%	17%	23%	2%	20%	5%
61	Orsa	34%	10%	27%	4%	20%	7%
62	Nykvarn	34%	26%	22%	2%	13%	3%
63	Åtvidaberg	34%	17%	23%	3%	19%	5%
64	Tingsryd	34%	15%	22%	3%	19%	8%
65	Lekeberg	34%	15%	27%	3%	15%	6%
66	Upplands Väsby	34%	28%	16%	2%	14%	6%
67	Ekerö	33%	20%	19%	4%	13%	11%
68	Mark	33%	15%	26%	2%	16%	7%
69	Markaryd	33%	20%	18%	2%	20%	7%
70	Uppvidinge	33%	20%	20%	3%	18%	6%
71	Örkelljunga	33%	18%	20%	3%	19%	7%
72	Vaggeryd	33%	22%	22%	3%	15%	5%
73	Älvsbyn	33%	10%	28%	3%	18%	7%
74	Krokom	33%	9%	31%	3%	15%	9%
75	Mellerud	33%	7%	26%	2%	20%	11%
76	Vilhelmina	33%	6%	30%	4%	19%	9%
77	Hylte	33%	18%	22%	3%	16%	7%
78	Simrishamn	33%	10%	17%	3%	27%	9%

Placering	Kommun	Småföretag	Större företag	Offentligt	Övriga organisationer	Pensionärer	Annat
79	Gagnef	33%	15%	27%	2%	18%	5%
80	Hjo	33%	12%	26%	3%	19%	7%
81	Sollentuna	33%	28%	19%	3%	12%	6%
82	Torsby	33%	8%	27%	4%	20%	8%
83	Strömstad	33%	17%	21%	2%	18%	9%
84	Norsjö	33%	9%	27%	3%	18%	11%
85	Gotland ⁶	33%	11%	27%	4%	18%	7%
86	Vimmerby	33%	17%	24%	3%	17%	7%
87	Huddinge	33%	25%	21%	2%	11%	7%
88	Höör	33%	14%	26%	5%	15%	6%
89	Jokkmokk	33%	4%	33%	6%	17%	7%
90	Kinda	33%	14%	24%	4%	18%	7%
91	Falkenberg	33%	21%	19%	4%	18%	6%
92	Vara	33%	18%	20%	3%	16%	11%
93	Ragunda	33%	9%	24%	2%	21%	12%
94	Vårgårda	33%	19%	25%	3%	14%	7%
95	Värnamo	33%	20%	25%	2%	15%	5%
96	Botkyrka	33%	22%	21%	2%	12%	9%
97	Mora	32%	13%	27%	3%	18%	6%
98	Klippan	32%	19%	22%	3%	18%	7%
99	Sala	32%	13%	27%	2%	19%	7%
100	Bräcke	32%	6%	28%	3%	20%	10%
101	Arjeplog	32%	9%	30%	3%	17%	8%
102	Lerum	32%	19%	26%	3%	14%	5%
103	Ale	32%	22%	25%	2%	14%	4%
104	Kävlinge	32%	21%	24%	2%	14%	6%
105	Gnesta	32%	15%	23%	5%	18%	7%
106	Ovanåker	32%	17%	22%	3%	19%	8%
107	Säter	32%	12%	30%	3%	17%	6%
108	Ystad	32%	14%	25%	2%	20%	6%
109	Söderköping	32%	16%	24%	3%	18%	7%
110	Askersund	32%	16%	24%	2%	20%	7%
111	Nordmaling	32%	12%	25%	4%	19%	7%
112	Kil	32%	13%	27%	3%	18%	6%
113	Salem	32%	22%	24%	3%	15%	5%
114	Åsele	32%	5%	28%	4%	22%	9%
115	Leksand	32%	14%	23%	4%	20%	7%
116	Höganäs	32%	17%	21%	2%	21%	7%
117	Robertsfors	32%	10%	28%	5%	17%	9%
118	Kungälv	32%	21%	25%	2%	16%	5%
119	Öckerö	32%	16%	25%	4%	18%	6%

⁶ Då Gotland består av endast en regionkommun så finns ingen uppdelning av kommunal/landstingsskatt

Placering	Kommun	Småföretag	Större företag	Offentligt	Övriga organisationer	Pensionärer	Annat
120	Danderyd	32%	26%	15%	3%	15%	9%
121	Herrljunga	32%	19%	22%	3%	15%	9%
122	Varberg	32%	17%	26%	3%	17%	5%
123	Sundbyberg	32%	32%	21%	3%	10%	2%
124	Trelleborg	32%	18%	25%	2%	17%	7%
125	Högsby	32%	10%	26%	4%	19%	9%
126	Upplands-Bro	32%	23%	23%	3%	14%	6%
127	Vindeln	32%	11%	25%	3%	19%	10%
128	Strängnäs	31%	19%	24%	3%	18%	5%
129	Hässleholm	31%	15%	26%	3%	18%	7%
130	Färgelanda	31%	15%	26%	3%	17%	8%
131	Bollebygd	31%	20%	26%	3%	15%	6%
132	Sölvesborg	31%	14%	25%	3%	19%	7%
133	Ängelholm	31%	20%	22%	3%	18%	6%
134	Arvidsjaur	31%	5%	36%	3%	18%	7%
135	Laxå	31%	14%	24%	2%	21%	9%
136	Eslöv	31%	18%	26%	3%	14%	7%
137	Bollnäs	31%	14%	24%	3%	19%	8%
138	Lomma	31%	22%	24%	2%	16%	5%
139	Säffle	31%	13%	23%	4%	21%	8%
140	Lilla Edet	31%	22%	24%	2%	15%	6%
141	Tidaholm	31%	16%	26%	3%	16%	8%
142	Stenungsund	31%	25%	23%	2%	15%	4%
143	Aneby	31%	17%	25%	3%	15%	9%
144	Alingsås	31%	16%	28%	3%	17%	5%
145	Tierp	31%	16%	26%	2%	18%	7%
146	Gullspång	31%	12%	24%	2%	23%	8%
147	Habo	31%	20%	28%	3%	14%	5%
148	Tranemo	31%	23%	21%	2%	17%	6%
149	Åmål	31%	10%	28%	4%	20%	7%
150	Övertorneå	31%	3%	28%	5%	21%	12%
151	Åstorp	31%	24%	22%	2%	15%	7%
152	Alvesta	31%	17%	27%	2%	16%	8%
153	Töreboda	30%	15%	26%	2%	18%	8%
154	Malå	30%	9%	31%	2%	16%	10%
155	Vingåker	30%	13%	26%	3%	20%	9%
156	Stockholm	30%	27%	20%	4%	12%	7%
157	Tibro	30%	17%	25%	2%	18%	7%
158	Ljungby	30%	17%	28%	2%	16%	7%
159	Vetlanda	30%	21%	22%	3%	17%	7%
160	Bjuv	30%	24%	21%	2%	15%	8%
161	Ånge	30%	10%	30%	2%	19%	10%
162	Torsås	30%	12%	25%	4%	20%	10%

Placering	Kommun	Småföretag	Större företag	Offentligt	Övriga organisationer	Pensionärer	Annat
163	Överkalix	30%	5%	30%	3%	22%	10%
164	Staffanstorps	30%	21%	24%	3%	15%	6%
165	Storfors	30%	12%	25%	4%	21%	8%
166	Boxholm	30%	20%	24%	2%	18%	6%
167	Mullsjö	30%	21%	23%	3%	18%	6%
168	Härryda	30%	24%	26%	2%	13%	5%
169	Svedala	30%	22%	26%	2%	14%	6%
170	Tranås	30%	20%	23%	2%	18%	6%
171	Pajala	30%	4%	29%	4%	21%	12%
172	Lessebo	30%	15%	25%	2%	20%	7%
173	Järfälla	30%	27%	21%	2%	16%	5%
174	Hedemora	30%	15%	24%	4%	19%	8%
175	Sotenäs	30%	15%	22%	3%	25%	5%
176	Lycksele	30%	8%	35%	3%	17%	8%
177	Forshaga	30%	14%	28%	4%	18%	6%
178	Lidköping	29%	16%	29%	3%	16%	7%
179	Helsingborg	29%	24%	22%	2%	16%	7%
180	Sollefteå	29%	7%	32%	3%	20%	9%
181	Hagfors	29%	15%	24%	3%	21%	7%
182	Eda	29%	16%	20%	2%	19%	13%
183	Bengtstors	29%	14%	25%	3%	22%	7%
184	Mörbylånga	29%	14%	28%	3%	20%	6%
185	Östhammar	29%	18%	26%	2%	19%	6%
186	Nora	29%	16%	27%	2%	20%	6%
187	Motala	29%	17%	27%	3%	17%	8%
188	Söderhamn	29%	12%	28%	3%	21%	8%
189	Smedjebacken	29%	18%	26%	2%	20%	5%
190	Falköping	29%	18%	26%	4%	16%	7%
191	Sigtuna	29%	30%	19%	3%	13%	7%
192	Arvika	29%	14%	27%	3%	18%	9%
193	Flen	29%	14%	24%	2%	23%	8%
194	Timrå	29%	18%	26%	3%	17%	7%
195	Bromölla	29%	19%	24%	3%	18%	7%
196	Solna	29%	30%	22%	3%	12%	5%
197	Uddevalla	28%	16%	31%	3%	17%	5%
198	Lindesberg	28%	17%	28%	2%	18%	6%
199	Kristianstad	28%	16%	28%	3%	18%	6%
200	Nässjö	28%	17%	29%	3%	16%	7%
201	Perstorp	28%	23%	20%	1%	18%	9%
202	Grums	28%	20%	22%	3%	19%	7%
203	Götene	28%	21%	22%	3%	17%	8%
204	Piteå	28%	16%	29%	3%	17%	7%
205	Ömsköldsvik	28%	19%	27%	3%	17%	6%

Placering	Kommun	Småföretag	Större företag	Offentligt	Övriga organisationer	Pensionärer	Annat
206	Partille	28%	23%	28%	3%	13%	6%
207	Vadstena	28%	13%	24%	3%	24%	7%
208	Vännäs	28%	11%	35%	4%	15%	7%
209	Avesta	28%	20%	24%	2%	19%	7%
210	Arboga	28%	18%	27%	2%	20%	6%
211	Norberg	28%	15%	28%	2%	20%	8%
212	Älmhult	28%	33%	18%	2%	13%	7%
213	Nybro	28%	19%	25%	3%	19%	7%
214	Ljusnarsberg	28%	16%	23%	2%	21%	10%
215	Mönsterås	28%	18%	25%	4%	18%	8%
216	Kungsör	28%	17%	27%	1%	20%	7%
217	Kumla	27%	20%	30%	2%	15%	6%
218	Skara	27%	19%	25%	3%	17%	8%
219	Hudiksvall	27%	15%	28%	3%	19%	8%
220	Kramfors	27%	13%	26%	3%	21%	10%
221	Norrköping	27%	22%	27%	2%	16%	5%
222	Halmstad	27%	20%	28%	3%	17%	6%
223	Karlshamn	27%	15%	30%	3%	19%	6%
224	Munkfors	27%	16%	26%	4%	22%	6%
225	Kalmar	27%	18%	31%	3%	16%	4%
226	Hallstahammar	27%	22%	24%	2%	19%	6%
227	Emmaboda	27%	21%	21%	3%	20%	7%
228	Katrineholm	27%	19%	28%	2%	18%	7%
229	Borås	27%	22%	28%	2%	15%	6%
230	Västervik	27%	13%	32%	2%	21%	6%
231	Degerfors	27%	19%	24%	2%	21%	7%
232	Landskrona	27%	22%	24%	3%	18%	7%
233	Nyköping	27%	20%	26%	3%	19%	5%
234	Mölndal	27%	26%	27%	3%	12%	5%
235	Mjölby	27%	26%	24%	2%	16%	6%
236	Hammarö	27%	19%	32%	3%	15%	5%
237	Kalix	26%	14%	29%	3%	20%	8%
238	Skellefteå	26%	17%	30%	4%	17%	6%
239	Falun	26%	17%	33%	2%	17%	5%
240	Lysekil	26%	15%	28%	3%	23%	6%
241	Eksjö	26%	12%	35%	2%	18%	6%
242	Hällefors	26%	18%	23%	2%	24%	8%
243	Östersund	26%	14%	35%	3%	16%	7%
244	Burlöv	26%	25%	24%	2%	15%	7%
245	Växjö	26%	21%	30%	3%	15%	5%
246	Karlsborg	26%	10%	33%	3%	20%	8%
247	Mariestad	26%	17%	29%	2%	19%	7%
248	Uppsala	26%	19%	32%	4%	14%	5%

Placering	Kommun	Småföretag	Större företag	Offentligt	Övriga organisationer	Pensionärer	Annat
249	Malmö	26%	24%	26%	3%	14%	7%
250	Västerås	26%	26%	24%	3%	16%	5%
251	Surahammar	26%	25%	24%	1%	19%	5%
252	Älvkarleby	26%	18%	28%	3%	19%	6%
253	Göteborg	26%	26%	26%	3%	13%	6%
254	Gävle	26%	20%	30%	3%	16%	6%
255	Södertälje	26%	30%	19%	4%	14%	7%
256	Hallsberg	26%	19%	28%	2%	17%	7%
257	Jönköping	26%	22%	29%	3%	15%	5%
258	Vänernborg	25%	15%	33%	2%	18%	6%
259	Karlstad	25%	19%	30%	4%	16%	5%
260	Skinnskatteberg	25%	17%	24%	2%	22%	9%
261	Sundsvall	25%	20%	29%	3%	16%	7%
262	Eskilstuna	25%	21%	29%	2%	17%	7%
263	Ronneby	25%	16%	30%	3%	19%	7%
264	Haparanda	25%	12%	26%	3%	20%	14%
265	Köping	25%	23%	26%	2%	18%	6%
266	Boden	25%	11%	38%	3%	18%	5%
267	Kristinehamn	25%	17%	27%	3%	21%	7%
268	Gällivare	24%	14%	38%	3%	15%	7%
269	Trollhättan	24%	21%	31%	2%	15%	7%
270	Filipstad	24%	17%	27%	3%	22%	7%
271	Borlänge	24%	23%	29%	2%	16%	7%
272	Linköping	24%	26%	28%	3%	14%	5%
273	Härnösand	24%	12%	33%	3%	21%	7%
274	Karlskrona	23%	18%	35%	2%	17%	5%
275	Båstad	23%	22%	16%	3%	26%	10%
276	Luleå	23%	20%	34%	3%	15%	5%
277	Umeå	23%	17%	37%	4%	14%	5%
278	Olofström	23%	26%	23%	2%	20%	7%
279	Lund	23%	20%	33%	3%	15%	5%
280	Örebro	23%	22%	33%	3%	15%	5%
281	Karlskoga	23%	23%	25%	3%	20%	7%
282	Ludvika	22%	26%	25%	2%	19%	6%
283	Skövde	22%	24%	31%	3%	14%	6%
284	Kiruna	22%	11%	45%	3%	13%	5%
285	Sandviken	22%	26%	25%	3%	18%	7%
286	Finspång	22%	29%	23%	2%	19%	5%
287	Hofors	21%	26%	24%	2%	19%	7%
288	Fagersta	21%	27%	25%	2%	19%	6%
289	Oskarshamn	19%	27%	25%	3%	17%	9%
290	Oxelösund	19%	27%	25%	1%	22%	6%

Häng med
i debatten på
Twitter; @foretagarna, Instagram; @
foretagarna, LinkedIn och
Facebook!



företagarna