



# VÄLFÄRDSSKAPARNA

*företagarna*

# INNEHÅLL

---

Förord .....	3
Sammanfattning .....	4
Inledning.....	6
Hur räknar vi? .....	7
Analys och resultat .....	11
En skattepolitik för ett förändrat Sverige .....	17
Politiska förslag .....	21
Appendix .....	27

Företagarna är Sveriges största organisation för företagare. Vi driver opinion för att förbättra företagarklimatet och göra det enklare att starta, driva, utveckla och äga företag. Företagarna är medlemsägda, medlemsstyrda och partipolitiskt obundna. Varje vecka söker tusentals företagare upp oss för juridisk rådgivning, anpassade förmåner, event och möten. Vi företräder närmare 70 000 företagare, vilket ger oss en stor möjlighet att påverka och driva opinion för ett bättre företagarklimat. Våra medlemmar gör oss till en stark och trovärdig röst i maktens korridorer.

# FÖRORD

---

**I Sverige finns** det över en miljon företag som har skapats av våra 500 000 företagare. Småföretagen – som avser företag med färre än 50 anställda – utgör 99,4 procent av dessa och står för hela fyra av fem jobb. Den stora majoriteten av småföretagen är ägarledda företag där ägaren både styr och arbetar i företaget. Nästan alla företag vill växa och därmed skapa fler jobbtillfällen. Jobben som skapas i de privata företagen genererar inte bara inkomster till de anställda utan också skatteintäkter till vår gemensamma välfärd.

**Vi har sammanställt** den här rapporten för att synliggöra småföretagens betydelse för välfärden i hela Sverige och i synnerhet för kommunerna där småföretagen är verksamma. Beräkningarna baseras på statistik från SCB och Arbetsförmedlingen. Vår förhoppning är att den här rapporten leder till en öppen dialog om det lokala näringslivsklimatet.

René Bongard,  
Företagarna



# SAMMANFATTNING

---

**I rapporten analyseras** hur stor andel av kommunernas inkomstskatteintäkter som kommer från olika sektorer. Resultatet visar att småföretagen och deras anställda sammantaget står för de klart största skatteintäkterna på kommunal nivå. Totalt står de små företagen (<50 anställda) för 29 procent av de kommunala skatteintäkterna i Sveriges kommuner, jämfört med 21 procent för större företag (50+ anställda). Hälften av de kommunala skatteintäkterna kommer alltså från privata sektorn. En av fyra kommunala skatteposter kommer från den offentliga sektorn. Pensionärer står för 15 procent av de kommunala skatteintäkterna och tre procent kommer från övriga organisationer. Jämfört med Välfärdsskaparna 2017 har småföretagens andel minskat från 29,1 procent till 28,8 procent och både de större företagens och den offentliga sektorns andel har ökat med 0,1 procentenhet.

**På kommunal nivå** står småföretagen för den största delen av skatteintäkterna i 208 av Sveriges 290 kommuner. Småföretagens andel i kommunala skatteintäkter är – precis som i Välfärdsskaparna 2017 - störst i Åre (43 procent) och lägst i Oxelösund (18 procent). Sorsele tar andra platsen i rangordningen och Österåker hamnar på tredje plats.

**På länsnivå är** det Gotland som toppar listan med högst andel kommunala skatteintäkter från småföretag. En tredjedel av skatteposterna kommer från småföretagen. På andra plats följer Stockholms län, där småföretagen står för 32 procent av de kommunala skatteintäkterna. Jämtland fullbordar topp tre med 31 procent av kommunens skatteintäkter från småföretag.

**Småföretagare skapar inte** bara arbetstillfällen och skatteintäkter, de bidrar dessutom till en kommunal riskspridning. När en stor arbetsgivare lägger ned verksamheten eller flyttar ut från kommunen påverkar det kommunens skatteintäkter betydligt mer än om ett mindre företag tvingas lägga ned. Samtidigt som undersökningen visar att småföretagen är livsviktiga för kommunens skatteintäkter konstaterar vi att många företagare saknar förtroende för skattepolitiken. Det kan förklaras med att skattetrycket är högt i Sverige, att det finns många brister i den gemensamma välfärden och samhällsfunktioner samt att politikernas retorik och attityd gentemot företagare ofta upplevs som negativ.

**Även om det behövs** skatter för att finansiera olika samhällsfunktioner, behövs inte höga skattesatser. Högre skattesatser minskar incitamentet att utbilda sig, att jobba och att anställa. Lägre skattesatser leder ofta till större skatteintäkter.



Företagare har behov av goda och stabila politiska förutsättningar och positiva attityder till företagande. Politiker på nationell, regional och kommunal nivå kan hjälpa till att åstadkomma det. För att underlätta för småföretagen att skapa jobb och bidra till välfärden föreslår Företagarna:

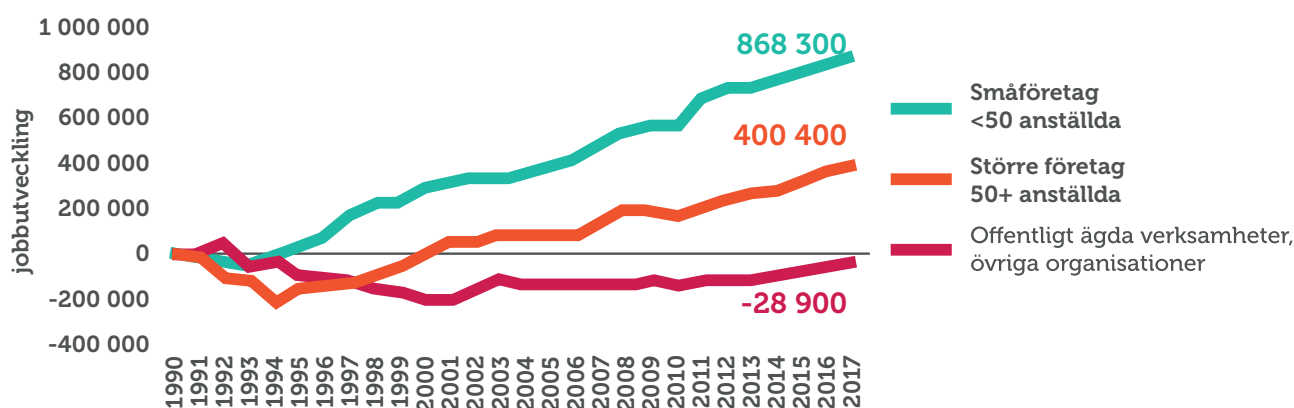
- Lägre skattesatser på produktiva verksamheter som arbete och företagande.
- Samtliga kommuner ska ha en tjänstegaranti gentemot företag att fatta beslut om tillståndsärenden inom en viss tid. De avgifter som tas ut för olika tillstånd måste vara transparenta och tydliga.
- Staten ska inte konkurrera med privata aktörer, och så många marknader som möjligt borde öppnas upp för privata aktörer.
- Samtliga kommuner ska erbjuda en lotsfunktion där samordning sker kring enskilda företagsärenden som kräver kontakt med flera olika förvaltningar och myndigheter.
- Oberoende konsekvensanalyser ska vara en självklarhet när ny policy introduceras, och det ska tas hänsyn till dynamiska effekter på kort och lång sikt.



# INLEDNING

**Visste du att** småföretagen utgör 99,4 procent av samtliga företag i Sverige? Det finns över en miljon småföretag. En stor majoritet har endast några få anställda. Tänk på butiken där du handlar mat, blomsteraffären på hörnet, bilgaraget som hjälper dig att underhålla bilen, snickeriet som tillverkar möbler och åkeriföretaget som varje vecka levererar trä till snickeriet. Även skogsägaren som avverkar och säljer skog är ett av dessa småföretag. I de flesta fall handlar det om ägarledda företag, där ägarna både styr och arbetar i företaget.

**Många av dessa** företagare har valt att skapa ett jobb åt en annan person – eller flera. Statistik från Statistiska centralbyrån (SCB) visar att fyra av fem jobb skapas i företag med färre än 50 anställda. Sedan 1990 har antalet jobb i privata småföretag ökat med 868 300, jämfört med 400 400 i större företag och en minskning med 28 900 i offentligt ägda verksamheter och övriga organisationer.<sup>1</sup>



**Figur 1.** Jobbutveckling 1990 - 2017  
(Källa: SCB Företagsregister & egna beräkningar Företagarna)

**Småföretag är viktiga** underleverantörer till större bolag som ofta är aktiva på den globala marknaden. Småföretagen står indirekt för mer än hälften av förädlingsvärdet i exporten som leverantörer till stora exporterande företag, enligt en aktuell rapport från OECD.<sup>2</sup> Om det går bra för småföretagen kan de växa, anställa fler och skapa arbete åt personer och andra småföretag.

**Jobben som skapas** i småföretagen genererar inte bara inkomster till de anställda utan också till allmänheten. Företagare och anställda betalar kommunal inkomstskatt. I genomsnitt ligger den kommunala skattesatsen på 32 procent, varav 21 procentenheten går till kommunen och 11 procentenheten går till landstinget. Kommunerna använder skatteintäkterna för att bygga och underhålla gator, vägar, parkering och parker, till idrotts- och fritidsanläggningar, till skolor, biblioteket, räddningstjänsten, till ekonomiskt bistånd, till miljöinsatser och mycket mer. Frågan är hur viktiga småföretagen är för de kommunala inkomsterna och därmed i slutändan resurserna till välfärd och kommunal service.

1. SCB (2018). Företagsregistret, uttag ur Företagsregistret 1990-2017 på beställning av Företagarna  
2. Statistics Denmark & OECD (2017) Nordic Countries in Global Value Chains

# HUR RÄKNAR VI?

---

**I rapporten analyseras** hur stor andel av kommunernas inkomstskatteintäkter som kommer från olika sektorer. Undersökningen utgår från inkomsttagarens perspektiv och alla som bor i kommunen och betalar kommunal inkomstskatt ingår i analysen:

- sysselsatta i småföretag: privata företag med färre än 50 sysselsatta
- sysselsatta i större företag: privata företag med minst 50 sysselsatta
- sysselsatta i offentlig sektor: statlig förvaltning, statliga affärsverk, primärkommunal förvaltning, landsting, övriga offentliga institutioner, statligt ägda företag och organisationer, kommunalt ägda företag och organisationer
- sysselsatta i övriga organisationer: stiftelser, församlingar och samfälligheter, bostadsrättsföreningar, andra ekonomiska föreningar, arbetstagar- och arbetsgivarorganisationer, idrottsföreningar, föreningar och intresseföreningar
- pensionärer
- annat (arbetslös, sjuk, studerande, övrigt)

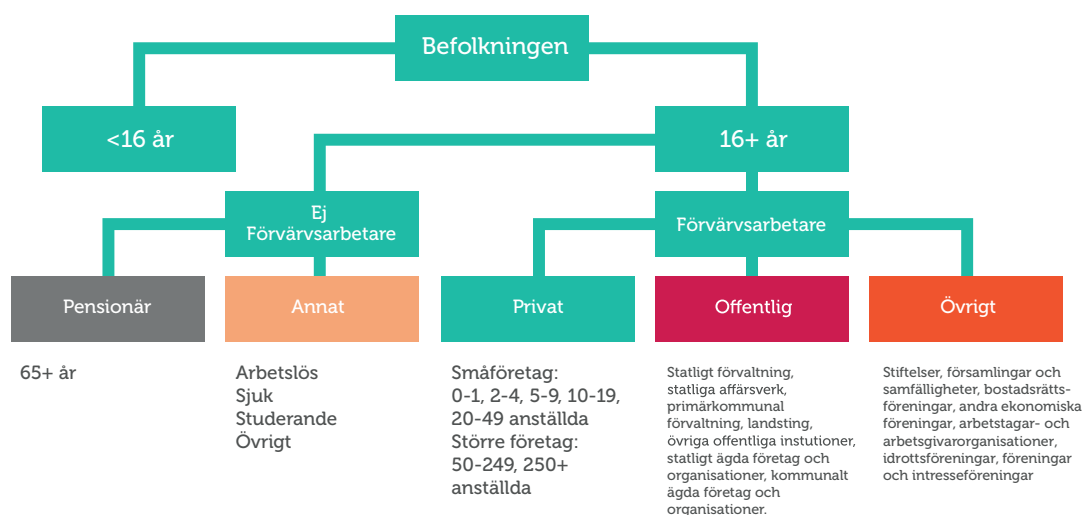
**Undersökningen bygger på** offentlig statistik från SCB och Arbetsförmedlingen. Statistik om antalet arbetslösa kommer från Arbetsförmedlingen; all övrig statistik kommer från SCB. Statistiken baseras på år 2017; som är de senast tillgängliga uppgifterna. Analysen bygger på kommunnivå och kan summeras till samtliga län och riket som helhet.



## Kommunalskatt

**Kommunal inkomstskatt på förvärvsinkomster** enligt SCB:s Hushållens ekonomi<sup>3</sup> ligger i genomsnitt på 32,12 procent, inklusive skatt till landsting. Totalt för alla 290 kommuner var inkomstskattintäkterna år 2017 drygt 700 miljarder kronor. Det är viktigt att betona att analysen avser kommunens intäkter via kommunalskatten, inte den del av intäkterna som går till landstinget, andra intäkter via avgifter och annan kommunal verksamhet eller från det kommunala utjämningsystemet. Inte heller kommunens eventuella bidrag till eller från utjämningsystemet finns med, utan undersökningen avser kommunens "bruttointäkter" via kommunalskatten. Vi är alltså endast intresserade av kommunalskatten, som är 20,75 procent i genomsnitt i riket.<sup>4</sup> Solna har landets lägsta skattesats med 17,12 procent, och högsta skattesatsen finns i Dorotea med 23,85 procent. Efter exkludering av landstingsskatten summerade dessa skatteintäkter till 454 miljard kronor på riksnivå år 2017. Den totala kommunala inkomstskatten fördelas över kommunens nattbefolkning<sup>5</sup> (16+ år) enligt sektorerna som visas i figur 2.

Figur 2. Sektorerna som betalar kommunal inkomstskatt



## Förvärvsarbetande och ej-förvärvsarbetande personer

**Statistik om antalet förvärvsarbetande<sup>6</sup> och ej-förvärvsarbetande personer** per kommun finns tillgänglig i Registerbaserad arbetsmarknadsstatistik (RAMS).<sup>7</sup> Den del av befolkningen som inte förvärvsarbetar är pensionärer eller tillhör sektorn "Annat". Statistik om antalet pensionärer hämtas från SCB, där pensionärer definieras som personer som bor i kommunen och är 65 år eller äldre. Förvärvsarbetande personer som är 65+ år räknas som förvärvsarbetare, och bara de som är ej-förvärvsarbetare som pensionär. Statistik över antalet arbetslösa kommer från Arbetsförmedlingen. Vi räknar med antalet öppet arbetslösa och sökande i program med aktivitetsstöd i juli 2017.<sup>8</sup>

3. SCB (2019). Hushållens ekonomi, tabell "Skatter (antal personer, medelvärden och totalsumma) efter region, typ av skatt, kön, ålder och inkomstklass. År 2000 – 2017"

4. Procentsatsen avser endast skatten till kommunen, och inte landstings- eller statliga skatter. Kyrko- och begravningsavgifter ingår inte, och utgifter/intäkter från det kommunala utjämningsystemet ingår inte heller.

5. Med förvärvsarbetande nattbefolkning avses den förvärvsarbetande befolkningen redovisad efter bostadens geografiska belägenhet. Benämningen nattbefolkning har således ingenting med arbetstidens förläggning att göra. Personer som är folkbokförda i Sverige och anställda i svenska företag utomlands eller på havet ingår i den regionala redovisningen av nattbefolkning.

6. Förvärvsarbetande befolkning utgörs av personer som är folkbokförda i Sverige den 31 december undersökningsåret och som har klassats som förvärvsarbetande i november i samband med SCB:s avgränsning av förvärvsarbete. Även personer som är folkbokförda i Sverige och som arbetar i svenska företag utomlands eller på havet på svenskregistrerade båtar ingår i populationen.

7. SCB (2019). Registerbaserad arbetsmarknadsstatistik (RAMS), tabell "Befolkningen 16+ år (RAMS) efter region, sysselsättning, ålder och kön. År 2004 – 2017"

8. Arbetsförmedlingen (2019). Arbetsmarknadsdata, Öppet arbetslösa och sökande i program med aktivitetsstöd, juli 2017.

### Arbetsställets sektortillhörighet

**Antalet förvärvsarbetande** personer enligt Registerbaserad arbetsmarknadsstatistik (RAMS) kan fördelas efter arbetsställets sektortillhörighet. "Aktiebolag ej offentligt ägda" och "övriga företag, ej offentligt ägda" ingår i sektorn "privat". Resten tillhör "Offentligt" eller "Övrigt", se figur 2.

Statistiken över förvärvsarbetande i privata företag jämförs med statistik från SCB:s Företagsregister över antalet sysselsatta på företagens storleksklass i varje kommun. Utifrån detta kan vi beräkna antalet sysselsatta i småföretag (0-49 anställda) och större företag (50+ anställda).

### Utpendlare

**För de personer** som pendlar ut<sup>9</sup> finns ingen information om var de arbetar (små eller stora företag eller i den offentliga sektorn). Vi har löst detta genom en modell som bygger på en pendlingsmatris som visar statistik över utpendlare över kommungränser. SCB har detaljerade uppgifter om de som bor i en kommun och pendlar ut till en annan kommun.<sup>10</sup>

Utpendlare tillräknas utpendlingskommunernas arbetsställens sektor och storleksklassfördelning efter utpendlingsratio till respektive kommun. På så sätt kan vi beräkna hur många utpendlare som jobbar inom offentliga sektorn, i småföretag och i större företag i en annan kommun. För att illustrera detta ger vi som exempel Kiruna kommun:

**Enligt SCB finns** 12 422 förvärvsarbetande bland Kirunas nattbefolkning. 11 906 av dessa jobbar i Kiruna, varav 3 218 i privata småföretag i kommunen, och 516 personer pendlar till en annan kommun. Tabell 1 visar i vilka kommuner Kirunas utpendlare arbetar. Majoriteten (140 personer) pendlar till Luleå. SCB statistik på sysselsättningsfördelning i Luleå visar att 53 procent av alla som arbetar i Luleå (inte bara nattbefolkningen) jobbar i privata bolag, och 52 procent av dessa är sysselsatta i privata småföretag. På så sätt kan vi anta att 39 av de 140 utpendlare från Kiruna jobbar i småföretag i Luleå. Vi upprepar samma beräkning för varje kommun där Kirunas utpendlare arbetar och kommer så fram till att 132 personer är sysselsatta i privata småföretag i en annan kommun.

Tabell 1. Exempel beräkning på antal utpendlare som är sysselsatta i småföretag

Utpendlingskommun	Utpendlare	Andel i privata företag	Andel i privata småföretag	Antal utpendlare i privata småföretag
Luleå	140	53%	52%	$140 \times 53\% \times 52\% = 39$
Gällivare	112	48%	64%	$112 \times 48\% \times 64\% = 35$
Stockholm	35	71%	52%	$35 \times 71\% \times 52\% = 13$
Pajala	19	51%	94%	$19 \times 51\% \times 94\% = 9$
Piteå	19	59%	64%	$19 \times 59\% \times 64\% = 7$
Umeå	18	50%	57%	$18 \times 50\% \times 57\% = 5$
Boden	16	46%	75%	$16 \times 46\% \times 75\% = 6$

132 av Kirunas utpendlare jobbar i småföretag i en annan kommun

9. Utpendling avser personer som bor i en kommun och har sitt förvärvsarbete i en annan kommun.

10. SCB (2019). Registerbaserad arbetsmarknadsstatistik (RAMS), tabell "Förvärvsarbetande pendlare 16+ år över kommungräns (RAMS) efter kommun och kön. År 2004 - 2017".

**Totalt jobbar alltså**  $3\ 218 + 132 = 3\ 350$  personer av Kirunas nattbefolkning i småföretag. Samma beräkningar gör vi för alla 290 kommuner och för samtliga utpendlingsflöden mellan olika kommuner. Formellt ser beräkningar så här ut:

Totalt antal förvärvsarbetande som bor i kommun x och jobbar i småföretag i kommun x eller kommun n:

$$f(x) = a_x + \sum_{n=1}^{289} (U_n * P_n * S_n)$$

där  $a_x$  = antal förvärvsarbetande i privata småföretag i kommun x,  $U_n$  = antal utpendlare till kommun n,  $P_n$  = andel förvärvsarbetande i privata företag kommun n,  $S_n$  = andel förvärvsarbetande i privata småföretag kommun n.

### Genomsnittsinkomst och kommunal inkomstskatt

I nästa led av analysen antar vi att varje förvärvsarbetande i kommunen har samma genomsnittsinkomst och betalar genomsnittlig kommunalskatt. Båda dessa uppgifter hämtas från SCB.<sup>11</sup> Motsvarande uppgifter för pensionärerna hämtas också från SCB. Nu har vi statistik över antal personer i varje sektor, genomsnittlig förvärvsinkomst för alla grupper och uppgifter om den kommunala skattesatsen. Därmed kan vi beräkna hur mycket kommunal inkomstskatt som betalas per sektor. Resultatet jämförs med faktiska uppgifter om de kommunala skatteintäkterna, så att beräkningen stämmer från båda håll.

### Starka indikationer

**Beräkningarna ska betraktas** som starka indikationer på de olika sektorernas andelar av kommunernas skatteintäkter, snarare än som den exakta sanningen. Samtliga siffror avser år 2017 – vilket är det mest aktuella året för största delen av de statistiska källor som hämtas från SCB och används i analysen. För enskilda kommuner kan givetvis speciella förhållanden som till exempel en betydligt högre lönenivå i ett storföretag påverka bilden. Vår bedömning, efter att ha jämfört våra beräkningar med ett flertal kommunala årsredovisningar, är dock att den tydliga bild som analysen ger av de små företagens avgörande betydelse för flertalet kommuners intäkter från kommunalskatterna är riktig. Beräkningar i den här versionen av undersökningen Välfärdsskaparna är precis desamma som beräkningarna i förra versionen av Välfärdsskaparna som presenterades 2017, som baseras på 2015 års siffror, och således är resultaten jämförbara.

11. SCB (2019). Hushållens ekonomi, tabell "Skatter (antal personer, medelvärden och totalsumma) efter region, typ av skatt, kön, ålder och inkomstklass. År 2000 – 2017" & SCB (2019). Hushållens ekonomi, tabell "Inkomst av tjänst (antal personer, medelvärden och totalsumma) efter region, kön, ålder och inkomstklass. År 2000 - 2017"

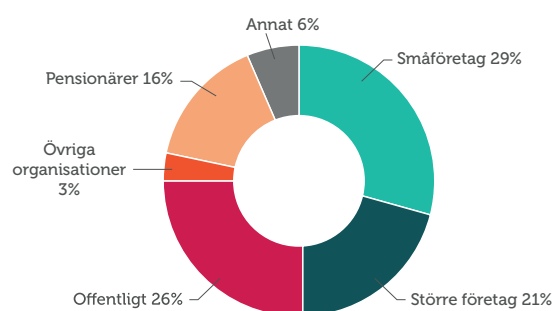


# ANALYS OCH RESULTAT

## Störst andel av kommunala skatteintäkter från småföretagen

Småföretagen och deras anställda står sammantaget för de klart största skatteintäkterna på kommunal nivå. Totalt sett står de små företagen för 29 procent av de kommunala skatteintäkterna i Sveriges kommuner, jämfört med 21 procent från stora företag. Sammanlagt kommer alltså hälften av de kommunala skatteintäkterna från små och stora privatägda bolag. En av fyra kommunala skattekröner kommer från den offentliga sektorn. Pensionärer står för 16 procent av de kommunala skatteintäkterna och tre procent kommer från övriga organisationer. Resterande sex procent redovisas under kategorin ”Annat”, där bland annat arbetslösa personer finns.

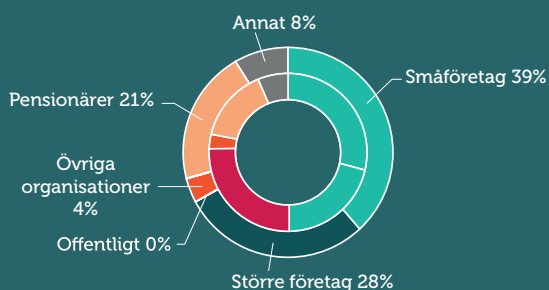
**Totalt betalades 453 miljarder kronor i kommunalskatter år 2017.** Småföretagen står för 130 miljarder kronor; i genomsnitt 448 miljoner kronor per kommun eller 13 000 kronor för varje person som bor i Sverige. Det avser alltså endast den kommunala inkomstskatten, inte landstings- eller statliga skatter. Moms och kapitalskatt ingår därmed inte heller i beräkningarna.



Figur 3. Andel av kommunala skatteintäkter per sektor

## Varför ingår den offentliga sektorn som finansieras till största del av skatter?

Rent tekniskt bidrar även den offentliga sektorn till de kommunala skatteintäkterna eftersom anställda som jobbar inom offentlig förvaltning eller offentligägda bolag betalar skatt på förvärvsinkomst till kommunen. Indirekt är det privata företag, och framförallt småföretag (som inte finansieras med skattemedel), som verkligen skapar skatteintäkterna så att den offentliga verksamheten och allmänna utgifter kan finansieras. Figur 4 visar hur fördelningen av kommunala skatteintäkterna ser ut om vi skulle exkludera den offentliga sektorn. Den inre cirkeln visar samma resultat som figur 3 och den yttre cirkeln visar hur det ser ut utan offentlig verksamhet. Korrigerad av det faktum att den offentliga sektorn finansieras med skatteintäkter blir småföretagens andel av de kommunala skatteintäkterna hela 39 procent. De större företagens andel ökar till 28 procent vilket innebär att den privata sektorn totalt står för två av tre skattekröner.



Figur 4. Andel av kommunala skatteintäkter per sektor, där den offentliga sektorn exkluderas

**Undersökningen genomfördes på** samma sätt som i rapporten som presenterades 2017<sup>12</sup> vilket gör att resultaten är jämförbara. Från tabell 2 framkommer att strukturomvandlingen rör sig långsamt – resultaten skiljer sig bara marginellt mellan 2017 och 2019<sup>13</sup>.

Tabell 2 jämförelse Välfärdsskaparna 2017 och 2019

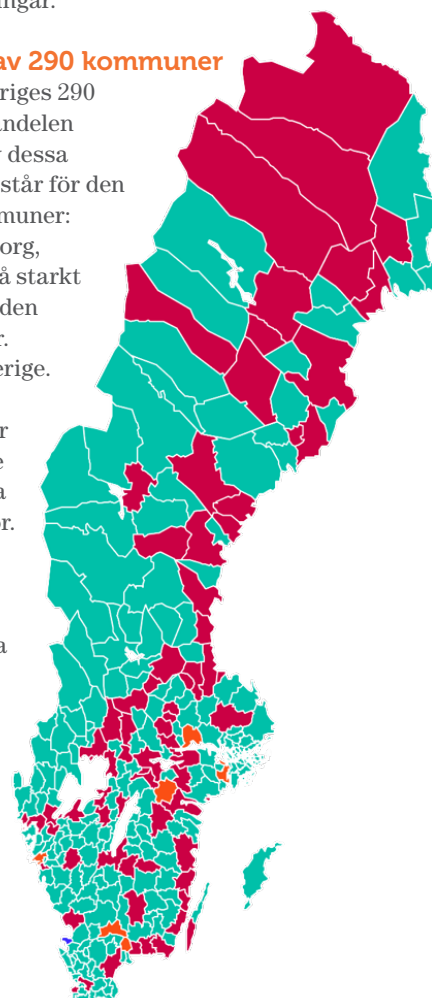
**Småföretagens andel har** minskat från 29,1 procent till 28,8 procent och både i de större företagens och den offentliga sektorns andel har ökat med 0,1 procentenhet. Analysen i den här rapporten speglar en strukturomvandling i samhället som rör sig långsamt. Det är en marginell utveckling, men småföretagens andel rör sig åt fel håll. Figur 1 visar att antalet jobb i småföretagen fortfarande ökar kraftigt, men samtidigt ser vi att de större företagens och den offentliga sektorns andel ökar. Därför är det viktigt att bevaka småföretagens villkor och förutsättningar.

	2017	2019
Småföretag	29,1%	28,8%
Större företag	20,8%	20,9%
Offentligt	25,5%	25,6%
Övriga organisationer	2,9%	2,9%
Pensionärer	15,5%	15,5%
Annat	6,3%	6,2%

### Småföretagen är största skattebetalaren i 208 av 290 kommuner

**Småföretagen är största** skattebetalaren i 208 av Sveriges 290 kommuner. Den offentliga sektorn står för den största andelen inkomstskattintäkter i 74 kommuner. Relativt många av dessa kommuner ligger i norra delen av landet. Större företag står för den största delen av kommunala skatteintäkterna i sju kommuner: Södertälje, Solna, Finspång, Älmhult, Olofström, Göteborg, Västerås. De flesta av dessa kommuner associeras också starkt med lokala storföretag. Endast i Båstad är pensionärer den viktigaste sektorn vad gäller kommunala skatteintäkter. Medelåldern i tenniskommunen är bland de högsta i Sverige.

**Småföretagens andel av** kommunala skatteintäkter är – precis som i Välfärdsskaparna 2017 - störst i Åre. I Åre kommun kommer 43 procent av inkomstskattintäkterna från småföretagen, vilket motsvarar 202 miljoner kronor. Sorsele stiger två platser i rangordningen jämfört med 2017 och tar andraplatsen. I Sorsele kommer 40 procent av skatteintäkterna från småföretagen.<sup>14</sup> Österåker tar återigen tredjeplatsen med 39 procent av de kommunala skatteintäkterna från småföretag.



Figur 5. Största kommunala "skattebetalaren" per kommun, efter sektor

12. <https://www.foretagarna.se/politik-paverkan/rapporter/2017/valfardsskaparna/>

13. notera att analysen genomfördes på statistiken år t -2, det vill säga 2015 resp. 2017

14. Det bekräftas av statistik från SCB på andelen av befolkningen som är företagare: Sorsele och Åre finns bland de fyra kommunerna med högst andel företagare bland invånarna.

### Företagare i Sunne

Rickard Lindqvist  
vd Lindarnas Fastighets AB & ordförande  
Företagarna Sunne



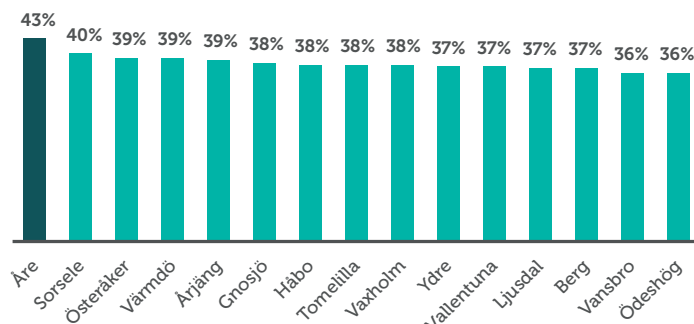
”Sunne är en liten köping i Värmland, med tradition av många småföretagare i stället för ett stort och starkt bruk som det varit på många andra orter i länet. Det gör att lokalpolitikerna behöver föra dialog med flera företagare för att kunna fatta beslut som får kommunen att växa och skatteintäkterna att öka. Företagare, tjänstemän och politiker måste ha en bra dialog och se möjligheter i stället för problem.

Företagarna som organisation kan vara en länk mellan parterna och få politikerna att ta hänsyn till oss företagare när beslut om till exempel utbildningar och infrastruktur ska fattas.

I fjol var de teoretiska gymnasieutbildningarna nedläggningshotade men vi kunde visa hur det skulle påverka yrkesutbildningarna negativt och även göra skolan sårbar. Tack vare bra dialog finns utbildningarna kvar och vi är fortsatt med i planeringen av skolans framtid.

I år visar vi vikten av att kommunen börjar köpa mer tjänster från lokala företag i stället för att ha en stor personalstyrka. Det tror vi kan effektivisera kommunen men även stärka företagen när kommunen köper deras tjänster.”

**Oxelösund är** – precis som i analysen från 2017 - kommunen med lägst andel skatteintäkter från småföretag, 18 procent kommer från företag med färre än 50 anställda, vilket motsvarar 97 miljoner kronor. Det är dock inte så att småföretagen har mindre betydelse i Oxelösund. Förklaringen är helt enkelt att det stora företaget SSAB är väldigt viktigt för kommunens skatteintäkter.



Figur 6. Topp 15 kommuner med högst andel kommunala skatteintäkter från småföretag.

### Utvecklingen

**Bjuv är kommunen** som stiger mest i rangordningen. Småföretagens andel i kommunala skatteintäkterna har ökat från 30 procent 2017 till 33 procent 2019 och därmed stiger kommunen 81 platser från 160 till 79. Förklaringen till denna stora förflyttning är att livsmedelsföretaget Findus varslade 450 anställda i Bjuv 2016 och flyttade produktionen till en anläggning i Tyskland och administrationen till Malmö. En del av de anställda har fått jobb i mindre företag eller startat eget företag. Under 2017 etablerades ett nytt företag inom livsmedelsindustrin i Findus gamla lokaler som satsar på nya system för livsmedelsproduktion. Ambitionen är att det nya livsmedelscentrumet ska kunna skapa minst lika många jobb som Findus har haft.<sup>15</sup> På så sätt minskade skatteintäkterna från större företag samtidigt som småföretagens andel ökade.

15. <https://www.svt.se/nyheter/lokalt/helsingborg/foodhills-tar-over-i-bjuv>



**Även Norsjö klättrar** - 45 platser från plats 84 till plats 39 i rangordningen av småföretagens andel i de kommunala skatteintäkterna. Hösten 2015 meddelade Inwido – som är Europas största leverantör av fönster och dörrar – att fönsterfabriken i Bjurträsk, Norsjö läggs ned och varslade samtliga 69 anställda. Verksamheten flyttades till Småland. Tre år senare står det klart att både de anställda och bygden som helhet har klarat sig bättre än man kunde befara. De flesta har fått arbete i och omkring Norsjö.<sup>16</sup> Det bekräftas även av siffrorna i den här rapporten. De större företagens andel av skatteintäkterna minskar några procentenheter och småföretagens andel ökar signifikant mer än de övriga sektorernas andelar.

**Detta visar att** småföretagen är livsviktiga för näringslivet och samhället som helhet i mindre kommuner. När ett större bolag läggs ned står småföretagen upp.

**Både Ekerö och Lilla Edet** hamnar 37 platser högre i rangordningen jämfört med 2017. Storumans tappas 58 platser – och därmed flest av alla kommuner – i rangordningen och hamnar på plats 117 (från plats 59 år 2017). Dals-Ed och Högby faller båda 57 platser i rangordningen.

**Det är främst** de mindre kommunerna som stiger och faller mest och det beror på att de är mer känsliga för effekten av in- eller utflytt (eller nedläggning) av ett större företag eller offentlig verksamhet. I allmänhet gäller att småföretagen inte bara skapar arbetstillfällen och skatteintäkter, de bidrar dessutom till en kommunal riskspridning. Det finns flera exempel på kommuner som drabbats hårt när en stor arbetsgivare har lagt ned verksamheten, och det påverkar skatteintäkterna betydligt mer än om ett mindre företag tvingas slå igen.

**Rankingen med samtliga** 290 kommuner och fördelningen av kommunala skatteintäkter per sektor finns i Appendix och på <https://www.foretagarna.se/politik-paverkan/rapporter/2019/valfardsskaparna/>

#### Vill du veta mer om näringslivet och småföretagens betydelse i din kommun?

Företagarnas unika rapportserie "Företagandet i Sverige – kommun för kommun" illustrerar i 290 rapporter, en för varje kommun, småföretagens betydelse i Sveriges samtliga kommuner. I vilken typ av företag sker jobbtillväxten? Hur fördelar sig landets arbetstillfällen efter företagsstorlek? Hur ser arbetsmarknaden ut? Det är bara ett fåtal av de frågor vi på Företagarna har besvarat i olika undersökningar senaste åren.

Du hittar samtliga rapporter på <https://www.foretagarna.se/politik-paverkan/rapporter/2018/foretagandet-i-sverige/>

<sup>16</sup>. <https://www.norran.se/affarsliv/ljusning-i-sikte-ett-ar-efter-inwidos-chockbesked/>

### I vilken kommun har den totala privata sektorn störst betydelse för skatteintäkterna?

Gnosjö – Sveriges sannolikt mest kända småföretagarkommun – tappar silverplatsen från 2017 i rankingen av småföretagens andel av kommunala skatteintäkter, och befinner sig nu på sjätte plats. Det är dock inget att vara orolig över – tappet från 41 procent till 38 procent beror på en förflyttning där företag i kommunen har anställt och därmed vuxit från småföretag (<50 anställda) till större företag (50+ anställda). De flesta stora företag har någon gång börjat som småföretag.

Även om fokus i den här analysen ligger på småföretagens betydelse för kommunen är det relevant att titta på vikten av den privata sektorn som helhet. Sundbyberg är kommunen där den privata sektorn bidrar mest – 63 procent - till skatteintäkterna. Högst upp hamnar främst tätbefolkade kommuner i Stockholms län. Längst ned i rangordningen efter privata sektorns andel i skatteintäkterna finns enbart glesbefolkade kommuner i norra Sverige.



Figur 7. Kommuner med högst andel kommunala skatteintäkter från privata sektorn

I 285 av 290 kommuner står privata sektorn för den största andelen av kommunala skatteintäkterna. Fem glesbefolkade norrlandskommuner är undantag, där den offentliga sektorn visar sig vara viktigast: Arvidsjaur, Jokkmokk, Gällivare, Boden och Kiruna. Den negativa befolkningsutvecklingen i dessa kommuner leder till mindre gynnsamma förutsättningar för privatföretagande. Det ska finnas bra villkor för företagande i hela Sverige, och därför är det viktigt att värna servicenivån i, och transportmöjligheter till och från, glesbygdskommuner i Norrland.

### Gotland är länet med högst andel skatteintäkter från småföretag

**Undersökningen bygger på** kommunal statistik och därför är det även möjligt att redovisa siffror på länsnivå. Gotland toppar listan som länet med högst andel kommunala skatteintäkter från småföretag - precis som i Valfärdsskaparna 2017. En tredjedel av skattekrönorna där kommer från småföretagen. Endast 11 procent kommer från större företag, och det beror antagligen på den naturliga begränsningen av den inhemska marknaden på en ö som Gotland. 100 kilometer hav mellan ön och Sveriges fastland gör det svårare att "exportera" varor och tjänster till resten av riket och därför är Gotland mer beroende av konsumtionen på ön, vilket begränsar den lokala marknaden.

**På andra plats** följer Stockholms län, där småföretagen står för 32 procent av de kommunala skatteintäkterna. Den privata sektorn är stor i Stockholm: hela 58 procent av de kommunala skatteintäkterna kommer från den privata sektorn – högst andel i Sverige. Andelen som kommer från den offentliga sektorn och pensionärer är lägst av alla län. Jämtland fullbordar topp tre-listan där 31 procent av de kommunala skatteintäkterna kommer från småföretag. Småföretagen står för den största delen av de kommunala inkomstskattintäkterna i landet som helhet, samt i 11 av 21 län.

Tabell 3. Länsvis fördelning av kommunala skatteintäkter per sektor

Placering	Län	Småföretag	Större företag	Offentligt	Övriga organisationer	Pensionärer	Annat
1	Gotland	33%	11%	28%	4%	19%	7%
2	Stockholm	32%	26%	19%	3%	13%	7%
3	Jämtland	31%	11%	31%	3%	17%	7%
4	Halland	31%	19%	25%	3%	17%	5%
5	Skåne	29%	21%	25%	3%	16%	7%
6	Uppsala	29%	18%	29%	3%	15%	5%
7	Jönköping	29%	21%	26%	3%	16%	6%
8	Värmland	28%	16%	28%	3%	18%	6%
9	Kronoberg	28%	20%	27%	3%	16%	6%
10	Västra Götaland	28%	22%	27%	3%	15%	6%
11	Dalarna	28%	17%	28%	3%	18%	6%
12	Gävleborg	27%	17%	28%	3%	18%	7%
13	Södermanland	27%	19%	27%	3%	19%	6%
14	Kalmar	27%	17%	28%	3%	19%	6%
15	Västmanland	26%	23%	25%	2%	18%	5%
16	Östergötland	26%	23%	27%	2%	16%	5%
17	Västernorrland	26%	17%	29%	3%	18%	7%
18	Västerbotten	26%	15%	34%	4%	16%	6%
19	Norrbottnen	25%	14%	34%	3%	17%	7%
20	Örebro	25%	20%	30%	2%	17%	5%
21	Blekinge	24%	17%	32%	3%	18%	6%

**I Blekinge och Örebro län** är småföretagens andel lägst i landet, men fortfarande kommer en fjärdedel av skatteintäkterna där från småföretagen, och därmed mer än från större företag. I varje län står den privata sektorn för största andelen av skatteintäkterna. En jämförelse mellan Valfärdsskaparna 2017 och 2019 visar inga stora förflyttningar i länsrangordningen. Värmland och Västmanland stiger två platser och Dalarna och Jönköping tappar två placeringar.

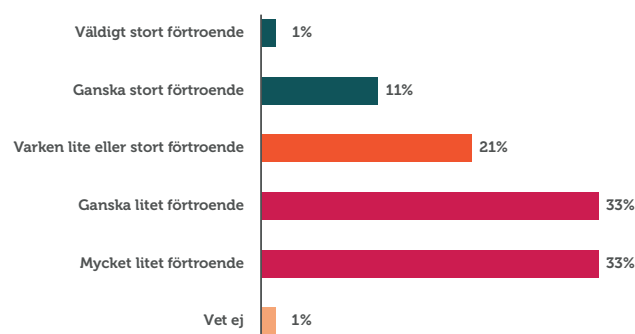
# EN SKATTEPOLITIK FÖR ETT FÖRÄNDRAT SVERIGE

Analysen visar tydligt hur viktiga småföretagen är för kommunens skatteintäkter. Småföretagen bidrar stort till välfärden genom att skapa jobb och att generera skatteintäkter - mest av alla sektorer som identifieras i denna analys. Många företagare är stolta över att ha möjligheten att kunna bidra så mycket. Få företagare driver dock sitt företag bara för att betala skatt, precis som att få anställda jobbar för att betala skatt.

Skattepolitikens främsta syfte är att finansiera den gemensamma välfärden, olika samhällsfunktioner och andra offentliga utgifter. Vägledande för skattepolitiken är att medborgarna och företagen ska ha ett högt förtroende för skattesystemet och att skatter tas ut på ett rättssäkert sätt.<sup>17</sup>

I en undersökning som Novus på uppdrag av Företagarna har genomfört (2017) bland 3 000 företagare framgick att 66 procent av Sveriges företagare saknar förtroende för att skatterna används på ett effektivt sätt.<sup>18</sup> Endast en av tio företagare har ganska eller väldigt stort förtroende för skattesystemet.

**Figur 8.** Hur stort förtroende har du för skattepolitiken alltså att dina skattepengar används effektivt och till rätt saker? n = 3 000.



**Varför saknar så många företagare förtroende för skattepolitiken?** Svaret är delat, eftersom företagare både betalar skatt och samtidigt tar del av den gemensamma välfärden.

## Skattetryck

**Förtroendet för skattepolitiken** minskar när skatten anses vara för hög. Undersökningar och statistik visar att skattetrycket är högt i Sverige, särskilt när det gäller skatt på aktiviteter som tillför värde till samhället såsom arbete och företagande.<sup>19</sup> Det gör att vissa skatter är mer (im)populära än andra. Vissa aktiviteter i samhället medför oönskade effekter på till exempel miljön eller folkhälsa och bedrivs i högre utsträckning än vad som är samhällsekonomiskt optimalt. Effektivitetsmotiverade skatter – som vissa miljöskatter och punktskatter på tobak - kan ha en bromsande effekt på dessa aktiviteter. Skatter på produktiva verksamheter ska vara utformade så att de inte har en bromsande effekt. Särskilt arbetsgivaravgiften – i normalfallet 31,42 procent på lönesumman för varje anställd person - upplevs av många företagare som problematisk och anses vara ett negativt incitament för att anställa.<sup>20</sup>

<sup>17</sup>. <https://www.regeringskansliet.se/artiklar/2015/05/skattepolitikens-inriktning/>

<sup>18</sup>. Företagarna (2017). Novus har – på uppdrag av Företagarna - genomfört 3 000 intervjuer med företagare med 1-49 anställda, i samtliga branscher förutom jordbruk, skogsbruk & fiske.

<sup>19</sup>. [https://ec.europa.eu/info/sites/info/files/economy-finance/dp084\\_en\\_labour\\_taxation\\_0.pdf](https://ec.europa.eu/info/sites/info/files/economy-finance/dp084_en_labour_taxation_0.pdf)

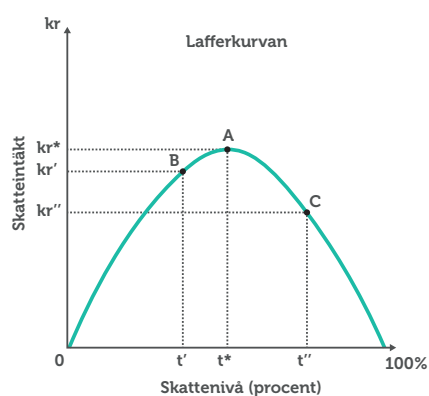
<sup>20</sup>. <https://www.foretagarna.se/contentassets/39817715466c4558b30d61f682a20469/smaforetagarbarometern-2018.pdf>

Sverige har världens högsta marginalsatt på inkomster som ligger på 1,5 gånger snittinkomsten. Marginalsattesatsen är inte bara internationellt sett hög, den är hög vid relativt låga inkomster, vilket gör att många drabbas av den.<sup>21</sup> En hög marginalsatt minskar incitamentet att vidareutbilda sig, bli mer produktiv eller jobba mer och har därmed en negativ påverkan på arbetsmarknaden och ekonomisk tillväxt. Även rörligheten på arbetsmarknaden minskar, vilket varken gynnar arbetsgivarna, arbetstagarerna eller samhället i stort. Den totala beskattningen av arbete utgör 26 procent av Sveriges BNP, vilket är mest av alla EU-länder.<sup>22</sup>

**Högre skatt på företagande och arbete** leder till högre arbetskraftskostnader, vilket i sin tur påverkar prisnivån i Sverige (dyrare tjänster och produkter). Samtidigt påverkas också Sveriges konkurrensposition gentemot andra länder. Om svenska produkter och tjänster blir dyrare på grund av högre arbetskostnader, är kunder i andra länder mindre benägna att köpa svenska produkter och tjänster vilket påverkar exporten negativt. Sverige är ett land med relativt få invånare och är därför beroende av export. Högre inkomstskatt påverkar alltså exporten och intäkterna från exporten. Importen påverkas eftersom svenska konsumenter blir mer benägna att köpa billigare produkter och tjänster från utlandet.

**I länder med hög skattemoral och höga skatter**, som i Sverige, finns det trots allt gränser för vad människor uppfattar som ett rimligt skattetryck. För höga skatter på produktiva verksamheter innebär en minskad ambition att expandera och anställa.

**Med en skattesats på 100 procent** skulle inga människor vara beredda att förvärsarbeta. Incitamentet ökar när skattesatsen minskar. Enligt teorin, som ekonomen Arthur Laffer illustrerade genom den så kallade Laffer-kurvan, kan staten maximera sin skatteintäkt genom att sätta skattenivån på en optimal nivå, se figur 9.



Figur 9. Lafferkurvan

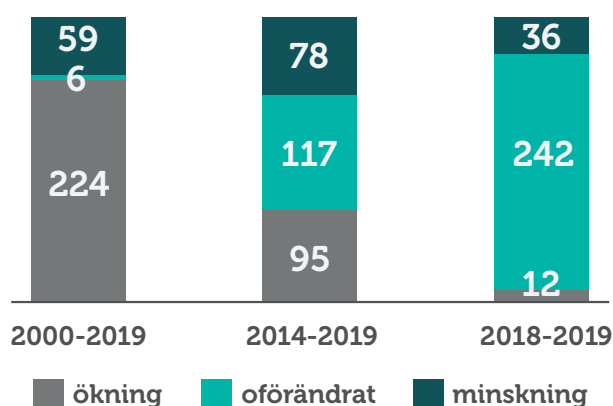
**Det är uppenbart** att den optimala nivån (från samhällets perspektiv) inte ligger på 100 procent, eftersom få då skulle vilja jobba, vilket inte genererar skatter till vare sig stat eller kommun. Det är också uppenbart att den optimala nivån inte ligger på 0 procent, för att då blir det inga skatteintäkter (ur individens perspektiv kan 0 procent dock vara en önskvärd skattesats). Var den optimala skattesatsen ligger är oklart. Sveriges skattenivåer är bland de högsta i världen och därför är det rimligt att anta att den optimala skattenivån ligger lägre än Sveriges nuvarande skattenivå.

21. <https://www.foretagarna.se/innehallsbank/riks/2018/maj/sverige-leder-marginalsatteligan/>

22. [https://ec.europa.eu/taxation\\_customs/business/economic-analysis-taxation/data-taxation\\_en](https://ec.europa.eu/taxation_customs/business/economic-analysis-taxation/data-taxation_en)



**Tendensen bland kommunpolitikerna** är dock att höja den kommunala skattesatsen. 224 kommuner har idag en högre kommunal skattesats än år 2000. Jämfört med 2014 har 95 kommuner höjt den kommunala skattesatsen och 12 kommuner har gjort det 2018-2019.<sup>23</sup>



Figur 10. Antal kommuner efter ändring skattesats till kommun

**En kommun som** vill öka sina skatteintäkter bör vara medveten om att en höjning av skattesatsen inte per definition kommer att leda till mer skatteintäkter. Det kan vara tvärtom. En ytterligare höjning av skattesatsen kan dessutom leda till ännu lägre förtroende för skattepolitiken.

### Skattepolitikens effektivitet

**Den andra faktorn** som påverkar förtroendet för skattepolitiken är bedömningen av effektiviteten i hur skattepengarna används. När man betalar skatt och upplever att pengarna inte hanteras väl kan förtroendet för skattepolitiken minska. Många företagare upplever brister i välfärdssystemet. Företagarna visade nyligen i två olika rapporter att företagare missgynnas systematiskt av de trygghetssystem som finns – trygghetssystem som företagare medfinansierar genom sina skattebetalningar. Socialförsäkringar berör hela företagarkollektivet och är en viktig hörnsten i det offentligt finansierade skyddsnät som finns för såväl företagare som deras anställda. Samtidigt har det visat sig vara svårt för företagare att nyttja socialförsäkringsystemet när de behöver det. Företagande föräldrar tvingas välja mellan sin familj och sitt företag.<sup>24</sup> Företagare som drabbas av sjukdom står inför dubbel olycka. Utöver sjukdomen riskerar de att få svårt med sin försörjning på både kort och lång sikt.

**Att vårdköerna är långa** och ökar bidrar inte till förtroendet för trygghetssystemet. Otillgängligheten till hälso- och sjukvård – som finansieras med skattemedel – har lett till en efterfrågan av privata lösningar. Var tionde anställd på svensk arbetsmarknad har en privat sjukvårdsförsäkring. Bland Företagarnas medlemmar har över hälften tecknat en sådan. Vårdskatten, där sådana försäkringar förmånsbeskattas, som infördes 2018 straffar de företagare och anställda som genom privata sjukvårdsförsäkringar tar ett gemensamt ansvar för hälsofrämjande arbete.

<sup>23</sup>. Notera att skattesatsen avser endast skatten till kommunen, och inte landstingsskatt. Skulle vi inkludera landstingsskatten i figur 10 redovisar samtliga kommuner en ökning av den totala kommunala skattesatsen sedan år 2000.

<sup>24</sup>. <https://www.foretagarna.se/politik-paverkan/rapporter/2019/foraldralfallan-2.0/>

**Utöver den bristande** tryggheten inom socialförsäkringsområdet upplever en majoritet av företagarna att polisen närvaron inte är tillräcklig för att de ska känna sig trygga i sin verksamhet – i synnerhet på landsbygden. En stor andel av företagarna har blivit utsatta för brott.<sup>25</sup> Många företagare investerar i säkerhetsåtgärder för att skydda verksamheten mot brottslighet, men i grund och botten är det staten och polisväsendet som ska stå för säkerheten.

**I en rapport** som Företagarna och Rättvis Skatteprocess presenterade hösten 2018 identifieras ett antal områden inom beskattningen där rättssäkerheten för enskilda är bristande. Om sådana brister inte åtgärdas, påverkas medborgarnas förtroende för rättsväsendet negativt och Sveriges internationella ställning som pålitlig rättsstat riskerar att urholkas.<sup>26</sup>

**Sammantaget drar vi** slutsatsen att det finns många brister i den gemensamma välfärden och viktiga samhällsfunktionerna, vilket riskerar att urholka företagares förtroende för skattepolitiken. Utöver högt skattetryck, den uppfattade ineffektiviteten i användandet av skattemedel och rättsosäkerhet i beskattningsprocessen, finns en tredje faktor som påverkar synen på skattepolitiken: förtroendet för politikerna som är ansvariga. Politikernas retorik och attityd gentemot företagare kan spela roll. Om man till exempel tror att politikerna inte gör det jobb eller de uppgifter de är valda att utföra, är sannolikheten att man stödjer skattehöjningar mindre.

**Den mest centrala** relationen i en demokrati är den mellan de folkvalda och deras väljare. Ett underskott i tilliten mellan de båda medför att genomförd politik får lägre genomslagskraft, vilket i sin tur ytterligare spär på misstron. Politiker måste kunna hitta svar på de samhällsutmaningar vi står inför. Att höja (kommunal)skatten för att kostnaderna för välfärden ökar är inte en långsiktigt hållbar väg.

**Detta leder vidare** till den uppenbara frågan: Vad kan politikerna göra för företagare?

<sup>25</sup>. <https://www.foretagarna.se/politik-paverkan/rapporter/2017/brottslighet-och-polisens-arbete-2017/>

<sup>26</sup>. <https://www.foretagarna.se/politik-paverkan/rapporter/2018/jamnare-spelplan-sex-reformer-for-okad-rattssakerhet-pa-skatteområdet/>

# POLITISKA FÖRSLAG

---

**Företagare har behov** av goda och stabila politiska förutsättningar och vänligt inställda attityder till företagande. Politiker på nationell, regional och lokal nivå kan hjälpa till att åstadkomma det.

**Grundförutsättningen är att** politikerna är medvetna om vem som finansierar välfärden. Företagare bidrar mycket till Sveriges välstånd och är motorn i Sveriges ekonomi. Svenska småföretag vill växa och sju av tio ser goda möjligheter att expandera verksamheten.<sup>27</sup> Företagarna väntar sig att staten tar väl hand om skattepengarna samt fördelar och investerar dessa på ett klokt sätt, så att välfärden kan garanteras i framtiden. Även om det behövs skatter, behövs det inte höga skattesatser. Högre skattesatser minskar incitamentet att utbilda sig, jobba och anställa. Lägre skattesatser leder ofta till större skatteintäkter.

## Skatter

**Höga arbetskraftskostnader är** ett stort och kontinuerligt tillväxthinder för småföretagen. Arbetsgivaravgifterna, inklusive sociala avgifter och särskild löneskatt, är höga i jämförelse med andra länder. Det bromsar anställningsbenägenheten i småföretag. Att anställa en person är ett relativt sett mycket större steg för ett litet företag jämfört med ett bolag som redan har många anställda. Småföretagens personalkostnader ökar med varje ny anställd. Från samhällets perspektiv är det positivt om det finns incitament för att anställa.

## Arbetsgivaravgiften

Många anställda är inte medvetna om hur mycket arbetsgivaren betalar i arbetsgivaravgift. Därför bör arbetsgivaravgiften vara transparent för de anställda, vilket kan förbättras genom att den anges i lönebeskedet.

**Regeringen införde 2017** ett så kallat växa-stöd, vilket innebär att den enmansföretagare som anställer sin första medarbetare får sänkt arbetsgivaravgift, till ca 10 procent, av en lön på upp till 25 000 kronor, under en tidsperiod om högst tolv månader. Växa-stödet kommer att utvidgas under 2019, vilket Företagarna välkomnar. Införandet och utvidgandet av växa-stödet är ett erkännande från regeringen av de sysselsättningshämmande effekterna som arbetsgivaravgiften har. Den oproportionellt höga arbetsgivaravgiften upplevs av många företagare som problematisk och anses som ett negativt incitament för att anställa. Företagarna förespråkar att sänkningen av arbetsgivaravgiften utökas till att gälla fler anställda, och högre lönesumma. Steget från noll anställda till en är stort, men från en till två är också stort och innebär att företagaren tar en än större risk och ansvar.

<sup>27</sup>. <https://www.foretagarna.se/contentassets/39817715466c4558b30d61f682a20469/smaforetagarbarometern-2018.pdf>

### Statlig inkomstskatt

Företagarna anser också att det är positivt att värnskatten kommer att tas bort 1 januari 2020. En sådan reform är enligt nationalekonomisk forskning sannolikt självfinansierande, eftersom intäkterna som kommer av fler arbetade timmar och andra beteendeförändringar mer än nog täcker upp för skattebortfallet. Som vi beskriver i den här rapporten är marginalskattesatsen i Sverige inte bara väldigt hög, den är hög redan vid relativt låga inkomster, vilket gör att många drabbas av den. Därför föreslår vi en sänkning av den statliga inkomstskatten så att färre ska betala statlig inkomstskatt. En sänkning av den statliga inkomstskatten skulle leda till beteendeförändringar hos de skattskyldiga - främst fler arbetade timmar – och därmed blir skattebortfallet för staten litet. Enligt vissa studier skulle en halverad statlig inkomstskatt vara i princip självfinansierat.

### Kommunal inkomstskatt

Figur 10 visar att många kommuner har höjt kommunalskattesatsen de senaste åren. Om vi även tar hänsyn till landstingsskatten redovisar samtliga kommuner en ökning av den totala kommunala skattesatsen sedan år 2000. Att höja (kommunal)skatten för att kostnaderna för välfärden ökar är inte en långsiktigt hållbar väg. Kommuner och landsting kommer att behöva hitta nya sätt att arbeta och bli effektivare. Vi förespråkar att ge utrymme för innovativa, privata småföretag inom välfärdssektorn. Samtidigt vill Företagarna uppmana kommun- och landstingspolitikerna att inte höja kommunalskattesatsen, utan istället minska de onödiga kommunala utgifterna.

### Regelförenkling, konsekvensanalyser och effektutvärderingar

**Företagare lägger i** snitt lägger ner 10 timmar i veckan på administration. Mycket av denna tid utgörs av administration av regler från myndigheter. Det kan gälla statistiskt underlag, företagets redovisning och deklaration eller ansökningar för tillstånd. I stort sett alla politiker och partier säger sig prioritera regelförenkling och minskad administration, men trots det tycks regelbördan för företag öka. Det behövs en samordnad och tydlig politik för regelförenklingsarbetet med fokus på att minska de administrativa kostnaderna för företagen. Arbetet med regelförenkling behöver intensifieras och Regelrådets mandat stärkas. Det behöver sättas upp mätbara och kvantitativa mål för minskad regelbörda.

**Ett regelverk som** är effektivt och lätt administrerat är en viktig faktor för att företagen ska kunna växa, bli framgångsrika och bidra med välbefinnande och arbetstillfällen. Av den anledningen krävs det utförligare konsekvensbedömningar med hänsyn till företagande innan nya förslag och regler presenteras. Allt för ofta saknas det en helhetsbild av vilka konsekvenser nya förslag och regler får för företagandet. Oberoende konsekvensanalyser ska vara en självklarhet när ny policy introduceras, och det ska tas hänsyn till dynamiska effekter på kort och lång sikt. Detsamma gäller utvärdering av befintlig politik.

## Hur kan det lokala företagsklimatet förbättras?

I Sverige har vi en stark tradition av decentralisering. Redan i den första paragrafen i grundlagens regeringsform slås det fast att Sveriges styrelseskick bygger på kommunal självstyrelse. Även om det finns flera fördelar med detta i form av ansvarsutkrävande och närhet till beslutsfattare leder det också ofta till stora skillnader kommuner sinsemellan. Detta kan bli särskilt kännbart för en företagare som är verksam i flera grannkommuner där nivån på avgifter, handläggningstider och inte minst attityden mot företag och servicenivån kan skilja sig stort. Förklaringen till detta är dels att kommuner tillämpar och implementerar regler olika, men också att vissa kommunledning mer än andra har prioriterat att skapa en företagsanpassad myndighetsutövning i kommunen.

**För företagare** är det ofta kommunala tjänstemän - och inte politiker - som är den främsta kontaktytan gentemot kommunen. Det är tjänstemän, i form av tillsynsinspektörer och bygglovshandläggare, som lyfter på luren när en företagare ringer och som åker ut på tillsynsbesök. Det är också oftast tjänstemännen som fattar beslut om avslag eller godkännande av tillstånd och lov. Därmed har tjänstemännen stor makt att påverka hur det går för det lokala näringslivet. Ett bygglovsärende som drar ut på tiden kan få katastrofala konsekvenser för till exempel en restaurang som ska bygga en uteservering inför sommarmånaderna. Därför är det av yttersta vikt att såväl politiker som tjänstemän har kunskap om de lokala företagens betydelse, förståelse för företagares villkor och också målmedvetet arbetar för att ständigt förbättra och förenkla vardagen för företagare.

**Det mest avgörande** för att skapa ett bra företagsklimat är att det finns en god dialog mellan kommunen och det lokala näringslivet. Oavsett kommunens storlek behöver det finnas kontaktytor där man kan träffas under både formella och mer informella former och tillsammans diskutera aktuella frågor som rör utvecklingen av kommunen. Många kommuner arbetar idag på ett bra och strukturerat sätt med den här typen av frågor men det finns fortfarande flera områden där Företagarna vill se åtgärder för att ytterligare stärka det lokala företagsklimatet i alla Sveriges 290 kommuner.



### Företagare i Sollefteå

Sandra Molitor Sjöberg  
ADC Media & ordförande Företagarna Sollefteå

"Eftersom 4 av 5 jobb skapas i små företag så är det otroligt viktigt att näringslivsfrågor står högt på agendan hos kommunen och att arbetet med att förenkla och stötta företagsamhet är prioriterat. Varje arbetstillfälle ger skatteintäkter som i sin tur borgar för en hög livskvalitet i kommunen!"



### Företagsanpassad myndighetsutövning

Den myndighetsutövande delen av kommunens verksamhet kan inom ramarna för lagar och regelverk drivas med viljan att hjälpa eller med viljan att stjälpas. Ett positivt bemötande främjar entreprenörskap och bidrar till kommunens utveckling. Kommunens tjänstemän bör sätta upp konkreta mål mot resultat och kostnadseffektivitet för att på så sätt strukturera upp det löpande arbetet med att vässa den kommunala servicen gentemot företag. Samtliga kommuner bör även ha en process för kommunal regelgivning med en tydlig konsekvensanalys kring vad regeln innebär för framförallt små företag. Processen bör även innefatta förankring i ett advisory board bestående av representanter för det lokala näringslivet (av typen näringslivsråd).

### Fakturerings efter utförd kontroll

De avgifter som tas ut för olika tillstånd måste vara transparenta och tydliga. Kommuner bör redovisa vilka kostnader som har varit kopplade till varje tillstånd och specificera detta i fakturaunderlagen. Företag betalar för kommunal tillsyns- och kontrollverksamhet. Det kan röra sig om tillsyn för avlopp, serveringstillstånd, elsäkerhet, ventilation, brandsäkerhet eller rengöring av kökets fläktar. I dagsläget har de flesta kommuner ett avgiftssystem för sin tillsynsverksamhet som debiterar företagen oavsett om tillsynen har genomförts eller ej. Företagarna vill att samtliga kommuner ska införa en modell med efterhandsdebitering av kontroll- och tillsynsavgifter (likt Rättviksmodellen) inom all form av kommunal myndighetsutövning gentemot företag.

### Företagslots och *En väg in*

Företagarna vill att samtliga kommuner ska erbjuda en lotsfunktion där samordning sker kring enskilda företagsärenden som kräver kontakt med flera olika förvaltningar och myndigheter. Samtliga kommuner bör också erbjuda en kontaktfunktion av typen *En väg in* dit företagare kan vända sig, oavsett typ av ärende, för att därefter bli slussad vidare till rätt kontaktperson. I den mån det är möjligt bör kommuner även samordna olika typer av tillsynsbesök, så att till exempel tillsyn av miljöfarlig verksamhet och alkoholtillsyn sker vid samma tidpunkt.

### Tjänstegarantier

Tjänstegarantier är ett löfte och en försäkran om att ett ärende ska behandlas inom en given tidsram. Ett exempel kan vara att en komplett bygglovsansökan ska handläggas inom tre veckor från det att ansökan registrerats. En företagare som har ansökt om ett tillstånd bör informeras om: (1) att ansökan har kommit in, (2) vem som handlägger ärendet, (3) var och när handläggaren kan nås, (4) hur lång handläggningstiden förväntas bli och, (5) om ansökan behöver kompletteras och i så fall hur. Företagarna vill att samtliga kommuner ska införa en servicegaranti gentemot företag om att fatta beslut om tillståndsärenden inom en viss tid, samt att tillståndsavgiften minskas eller efterskänks om kommunen inte uppfyller garantin. I samtliga kommuner bör det även vara möjligt för företag att ansöka om och följa sina lov och tillståndsärenden digitalt via en plattform för e-tjänster.

### **Fysisk planering**

Ett välplanerat transportnätverk och utökat samt välfungerande bredband är avgörande för företagens möjligheter att bedriva verksamhet. Det sker ständigt förbättringar och förändringar av stadskärnor. Nya bostäder, nya stationer och spårdragningar är exempel på infrastrukturprojekt som inverkar på alla som bor, arbetar och driver företag i en region. Både inför och under byggprojekten är dialog med företagare viktigt för att de ska kunna förbereda sig och sin verksamhet på bästa sätt. När projekten budgeteras bör det också inkluderas hur kommunen kan stötta eventuella flyttar av näringsverksamheter till följd av projektet. Kommuner bör löpande i den fysiska planeringen involvera näringslivet tidigt i processen. När nya detaljplaner tas fram är det viktigt att kommuner planlägger både för nya bostäder, men också för företagsetablering i form av byggbar mark och lokaler och välfungerande möjligheter till leveranser. Här är det även viktigt att kommuner tänker på frågor som rör trygghet och säkerhet för företagare och deras anställda, i form av belysning och eventuell kameraövervakning. Följderna av brott mot företag kan i värsta fall leda till att företagen stänger ner sina verksamheter. Detta är inte bara förödande för den enskilda företagaren som blivit utsatt, utan även för företagens möjligheter att skapa jobb och bidra till nödvändig service till kommunens invånare.

### **Samverkan mellan skola och näringsliv**

Det största tillväxthindret för Sveriges småföretagare är att hitta personal med rätt kompetens. Den utbredda kompetensbristen finns bland företag i alla kommuner, i alla branscher och oavsett företagsstorlek. Det finns en mängd åtgärder som kommer krävas för att underlätta företagens kompetensförsörjning. Här spelar kommunerna en viktig roll eftersom de har huvudansvaret för skolan. För att elever i skolan ska ha kännedom om vilka arbetslivsmöjligheter som finns i det lokala näringslivet är det viktigt att elever redan i tidig ålder får besöka företag. Rent konkret handlar det om att kommunen involverar mindre lokala företag angående praoplatser till elever, att studie- och yrkesvägledare på skolor regelbundet gör företagsbesök men också att kommunen möjliggör för äldre elever att testa att starta och driva ett företag på gymnasiet inom ramen för Ung Företagsamhet.

### **Sund konkurrens**

Företagarna värnar fri företagsamhet och marknadsekonomi, och vi tror att konkurrens mellan privata företag är bra för Sverige då det skapar incitament till innovation och produktivitetsutveckling - något som gynnar hela samhället. Konkurrensen bör ske på lika villkor och vara rättvis. Kommuner ska inte konkurrera med privata aktörer, och så många marknader som möjligt borde öppnas upp för privata aktörer. År 2018 var det till exempel fortfarande 123 kommuner som inte infört Lag om valfrihetssystem (LOV) vilket begränsar utvecklingen av den lokala välfärdssektorn.

**Många små företag** upplever problem med osund konkurrens från stat, kommuner och landsting som säljer varor och tjänster på öppna marknader. Denna offentliga affärsverksamhet hämmar i många fall lokalt företagande och ekonomisk tillväxt. Det finns förbud mot konkurrensbegränsande offentlig säljverksamhet i konkurrenslagen. Företagarna anser att offentlig sektor måste se över sin verksamhet i ljuset av dessa regler. Vårt främsta fokus är att få till stånd en självsanering och uppmanar kommuner att ta initiativ till detta.

**Varje år upphandlar** kommuner varor och tjänster från det privata näringslivet för hundratals miljarder kronor men en klar majoritet av de mindre företagen avstår helt från att lägga anbud, eftersom företagare upplever att det är komplicerat och tar för lång tid, att kommunerna endast fokuserar på lägsta pris och att kontrakten är för stora. Här är det viktigt att kommuner anpassar sina inköp utifrån de mindre företagens förutsättningar genom att till exempel dela upp kontrakt i mindre delar, även annonsera inköp som ligger under gränsen för direktupphandling samt att man inte ställer irrelevanta detaljkrav som de mindre företagen omöjligt kan leva upp till.

# APPENDIX

## Kommunala skatteintäkter per sektor och kommun

Placering 2019	Placering 2017	Utveckling	Kommun	Småföretag	Större företag	Öffentligt	Övriga organisationer	Pensionärer	Annat
1	1	-	Åre	43%	10%	24%	4%	12%	7%
2	4	2	Sorsele	40%	4%	28%	2%	19%	7%
3	3	-	Österåker	39%	20%	18%	3%	15%	6%
4	6	2	Värmdö	39%	21%	19%	4%	13%	4%
5	5	-	Årjäng	39%	13%	19%	2%	18%	9%
6	2	-4	Gnosjö	38%	22%	17%	2%	15%	6%
7	10	3	Häbo	38%	20%	21%	2%	15%	4%
8	9	1	Tomelilla	38%	14%	18%	4%	18%	8%
9	12	3	Vaxholm	38%	20%	19%	3%	16%	5%
10	14	4	Ydre	37%	10%	24%	2%	20%	6%
11	7	-4	Vallentuna	37%	22%	19%	3%	12%	6%
12	16	4	Ljusdal	37%	7%	24%	3%	19%	9%
13	11	-2	Berg	37%	7%	26%	2%	18%	10%
14	19	5	Vansbro	36%	11%	24%	3%	19%	7%
15	8	-7	Ödeshög	36%	13%	20%	2%	19%	9%
16	33	17	Haninge	36%	24%	19%	3%	13%	6%
17	17	-	Laholm	36%	14%	22%	3%	19%	7%
18	21	3	Sjöbo	36%	15%	23%	3%	17%	7%
19	22	3	Norrtälje	36%	16%	19%	3%	21%	6%
20	15	-5	Heby	36%	14%	23%	3%	18%	7%
21	27	6	Älvdalen	35%	7%	25%	7%	19%	7%
22	25	3	Sunne	35%	11%	27%	3%	16%	8%
23	46	23	Trosa	35%	18%	20%	3%	21%	2%
24	44	20	Munkedal	35%	12%	26%	2%	18%	7%
25	28	3	Hörby	35%	15%	23%	3%	16%	8%
26	40	14	Nynäshamn	35%	18%	21%	2%	18%	7%
27	32	5	Borgholm	35%	6%	21%	2%	26%	10%
28	24	-4	Osby	35%	16%	22%	2%	18%	7%
29	13	-16	Härjedalen	35%	9%	27%	3%	20%	7%

Placering 2019	Placering 2017	Utveckling	Kommun	Småföretag	Större företag	Öffentligt	Övriga organisationer	Pensionärer	Annat
30	67	37	Ekerö	35%	20%	20%	4%	13%	9%
31	18	-13	Gislaved	35%	23%	19%	2%	15%	7%
32	26	-6	Tyresö	35%	23%	20%	3%	13%	7%
33	45	12	Strömsund	35%	7%	26%	3%	20%	10%
34	30	-4	Orust	35%	14%	22%	2%	22%	6%
35	39	4	Nacka	35%	26%	17%	3%	13%	6%
36	37	1	Skurup	35%	16%	25%	2%	16%	7%
37	48	11	Kungsbacka	34%	20%	23%	2%	15%	4%
38	23	-15	Valdemarsvik	34%	10%	22%	2%	24%	8%
39	84	45	Norsjö	34%	6%	28%	2%	18%	11%
40	54	14	Svalöv	34%	16%	24%	4%	14%	8%
41	55	14	Täby	34%	26%	16%	2%	15%	5%
42	52	10	Lidingö	34%	22%	17%	3%	16%	7%
43	66	23	Upplands Väsby	34%	27%	17%	2%	14%	6%
44	31	-13	Dorotea	34%	7%	28%	3%	20%	7%
45	43	-2	Nordanstig	34%	11%	24%	3%	19%	9%
46	47	1	Tanum	34%	12%	22%	2%	21%	8%
47	35	-12	Knivsta	34%	22%	26%	4%	11%	3%
48	20	-28	Rättvik	34%	7%	25%	3%	24%	7%
49	34	-15	Svenljunga	34%	16%	23%	2%	17%	8%
50	70	20	Uppvidinge	34%	20%	21%	2%	18%	5%
51	53	2	Vellinge	34%	21%	17%	3%	19%	7%
52	50	-2	Bjurholm	34%	6%	25%	3%	21%	10%
53	65	12	Lekeberg	34%	15%	28%	3%	16%	5%
54	42	-12	Essunga	34%	15%	23%	2%	17%	8%
55	87	32	Huddinge	33%	25%	22%	3%	11%	6%
56	41	-15	Malung-Sälen	33%	12%	27%	3%	18%	7%
57	29	-28	Sävsjö	33%	14%	26%	3%	17%	7%
58	83	25	Strömstad	33%	16%	21%	2%	19%	9%
59	38	-21	Enköping	33%	17%	27%	2%	16%	5%
60	74	14	Krokom	33%	9%	31%	3%	15%	9%
61	68	7	Mark	33%	15%	26%	2%	16%	7%
62	93	31	Ragunda	33%	8%	26%	2%	20%	10%
63	61	-2	Orsa	33%	11%	28%	3%	19%	6%



Placering 2019	Placering 2017	Utveckling	Kommun	Småföretag	Större företag	Offentligt	Övriga organisationer	Pensionärer	Annat
64	96	32	Botkyrka	33%	23%	21%	2%	12%	8%
65	72	7	Vaggeryd	33%	22%	23%	3%	15%	5%
66	100	34	Bräcke	33%	6%	29%	3%	20%	8%
67	51	-16	Hultsfred	33%	13%	24%	2%	20%	8%
68	36	-32	Ulricehamn	33%	19%	24%	2%	16%	6%
69	77	8	Hylte	33%	19%	22%	3%	16%	7%
70	76	6	Vilhelmina	33%	5%	31%	5%	19%	8%
71	86	15	Vimmerby	33%	18%	23%	2%	17%	6%
72	69	-3	Markaryd	33%	21%	20%	2%	19%	6%
73	63	-10	Åtvidaberg	33%	17%	23%	2%	19%	6%
74	79	5	Gagnef	33%	14%	27%	3%	18%	6%
75	49	-26	Ockelbo	33%	13%	24%	3%	19%	8%
76	56	-20	Grästorp	33%	13%	27%	3%	17%	8%
77	71	-6	Örkelljunga	33%	19%	21%	3%	18%	6%
78	62	-16	Nykvarn	33%	25%	21%	2%	13%	5%
79	160	81	Bjuv	33%	23%	21%	2%	15%	7%
80	116	36	Höganäs	33%	19%	17%	2%	22%	7%
81	92	11	Vara	33%	19%	20%	3%	16%	10%
82	64	-18	Tingsryd	33%	15%	23%	3%	19%	8%
83	75	-8	Mellerud	33%	8%	27%	2%	21%	9%
84	58	-26	Östra Göinge	33%	15%	23%	4%	19%	7%
85	85	-	Gotland <sup>28</sup>	33%	11%	28%	4%	19%	7%
86	81	-5	Sollentuna	33%	27%	18%	3%	12%	7%
87	102	15	Lerum	33%	20%	26%	3%	14%	5%
88	119	31	Öckerö	33%	16%	25%	4%	18%	5%
89	95	6	Värnamo	32%	20%	25%	2%	15%	5%
90	60	-30	Tjörn	32%	16%	23%	2%	21%	5%
91	99	8	Sala	32%	12%	28%	2%	19%	7%
92	82	-10	Torsby	32%	9%	27%	3%	20%	8%
93	91	-2	Falkenberg	32%	21%	19%	4%	18%	5%
94	105	11	Gnesta	32%	15%	24%	5%	18%	6%
95	101	6	Arjeplog	32%	8%	30%	4%	17%	8%
96	90	-6	Kinda	32%	14%	24%	4%	19%	7%
97	104	7	Kävlinge	32%	21%	25%	2%	15%	5%

28. Då Gotland består av endast en regionkommun så finns ingen uppdelning av kommunal/landstingsskatt

Placering 2019	Placering 2017	Utveckling	Kommun	Småföretag	Större företag	Offentligt	Övriga organisationer	Pensionärer	Annat
98	103	5	Ale	32%	22%	26%	2%	14%	4%
99	97	-2	Mora	32%	14%	26%	3%	19%	6%
100	123	23	Sundbyberg	32%	31%	20%	3%	10%	4%
101	109	8	Söderköping	32%	16%	24%	3%	18%	7%
102	88	-14	Höör	32%	14%	27%	5%	16%	6%
103	140	37	Lilla Edet	32%	22%	24%	2%	14%	5%
104	73	-31	Älvsbyn	32%	11%	28%	4%	18%	7%
105	124	19	Trelleborg	32%	17%	26%	2%	17%	6%
106	120	14	Danderyd	32%	27%	15%	3%	16%	8%
107	131	24	Bollebygd	32%	19%	26%	3%	15%	5%
108	126	18	Upplands-Bro	32%	25%	23%	3%	14%	4%
109	118	9	Kungälv	32%	22%	24%	2%	15%	4%
110	80	-30	Hjo	32%	12%	26%	3%	19%	8%
111	98	-13	Klippan	32%	19%	22%	3%	17%	7%
112	115	3	Leksand	32%	13%	24%	3%	21%	7%
113	107	-6	Säter	32%	12%	29%	2%	18%	7%
114	57	-57	Dals-Ed	32%	13%	25%	2%	19%	10%
115	112	-3	Kil	32%	14%	27%	3%	18%	6%
116	113	-3	Salem	32%	22%	23%	3%	15%	7%
117	59	-58	Storuman	31%	4%	33%	3%	19%	9%
118	146	28	Gullspång	31%	10%	25%	2%	23%	8%
119	121	2	Herrljunga	31%	18%	23%	3%	16%	9%
120	108	-12	Ystad	31%	14%	26%	2%	21%	6%
121	89	-32	Jokkmokk	31%	4%	35%	5%	18%	7%
122	139	17	Säffle	31%	13%	24%	4%	21%	8%
123	127	4	Vindeln	31%	11%	27%	3%	19%	10%
124	130	6	Färgelanda	31%	15%	26%	3%	17%	8%
125	94	-31	Värgårda	31%	20%	25%	2%	14%	7%
126	151	25	Åstorp	31%	24%	21%	2%	14%	7%
127	128	1	Strängnäs	31%	19%	23%	3%	18%	5%
128	78	-50	Simrishamn	31%	11%	18%	3%	27%	9%
129	142	13	Stenungsund	31%	24%	24%	2%	15%	5%
130	138	8	Lomma	31%	22%	24%	2%	16%	5%
131	144	13	Alingsås	31%	16%	27%	3%	17%	5%

Placering 2019	Placering 2017	Utveckling	Kommun	Småföretag	Större företag	Offentligt	Övriga organisationer	Pensionärer	Annat
132	117	-15	Robertsfors	31%	8%	29%	5%	17%	10%
133	137	4	Bollnäs	31%	14%	26%	3%	19%	8%
134	162	28	Torsås	31%	12%	25%	3%	20%	9%
135	132	-3	Sölvesborg	31%	14%	27%	3%	19%	6%
136	110	-26	Askersund	31%	16%	25%	2%	20%	7%
137	143	6	Aneby	31%	17%	26%	3%	15%	8%
138	122	-16	Varberg	31%	17%	26%	4%	17%	5%
139	136	-3	Eslöv	31%	18%	27%	3%	14%	7%
140	114	-26	Åsele	31%	5%	28%	4%	23%	11%
141	157	16	Tibro	30%	17%	25%	2%	18%	7%
142	145	3	Tierp	30%	16%	27%	2%	18%	7%
143	133	-10	Ängelholm	30%	20%	22%	3%	18%	6%
144	106	-38	Ovanåker	30%	18%	23%	2%	19%	7%
145	164	19	Staffanstorps	30%	22%	25%	3%	15%	4%
146	156	10	Stockholm	30%	27%	20%	4%	12%	8%
147	111	-36	Nordmaling	30%	12%	27%	3%	20%	7%
148	135	-13	Laxå	30%	14%	25%	2%	22%	8%
149	129	-20	Hässleholm	30%	16%	26%	3%	18%	7%
150	155	5	Vingåker	30%	13%	27%	3%	21%	7%
151	147	-4	Habo	30%	21%	28%	3%	14%	5%
152	148	-4	Tranemo	30%	22%	22%	2%	17%	7%
153	166	13	Boxholm	30%	20%	25%	2%	19%	4%
154	177	23	Forshaga	30%	13%	30%	3%	18%	6%
155	173	18	Järfälla	30%	27%	21%	2%	15%	5%
156	152	-4	Alvesta	30%	17%	27%	2%	17%	8%
157	149	-8	Åmål	30%	10%	29%	4%	20%	7%
158	171	13	Pajala	30%	4%	29%	3%	23%	11%
159	191	32	Sigtuna	30%	29%	19%	3%	13%	6%
160	169	9	Svedala	30%	22%	26%	2%	14%	5%
161	158	-3	Ljungby	30%	17%	28%	2%	16%	7%
162	153	-9	Töreboda	30%	15%	26%	2%	18%	9%
163	179	16	Helsingborg	30%	24%	22%	2%	16%	6%
164	134	-30	Arvidsjaur	30%	5%	37%	3%	18%	8%
165	141	-24	Tidaholm	30%	17%	26%	3%	16%	8%

Placering 2019	Placering 2017	Utveckling	Kommun	Småföretag	Större företag	Öffentligt	Övriga organisationer	Pensionärer	Annat
166	192	26	Arvika	30%	14%	27%	3%	19%	8%
167	170	3	Tranås	29%	20%	23%	2%	18%	6%
168	150	-18	Övertorneå	29%	3%	28%	6%	22%	12%
169	159	-10	Vetlanda	29%	22%	23%	3%	16%	7%
170	175	5	Sotenäs	29%	15%	21%	4%	25%	6%
171	165	-6	Storfors	29%	14%	26%	3%	22%	6%
172	186	14	Nora	29%	15%	27%	2%	20%	7%
173	182	9	Eda	29%	17%	20%	2%	18%	13%
174	167	-7	Mullsjö	29%	21%	23%	3%	18%	6%
175	168	-7	Härryda	29%	25%	26%	2%	12%	5%
176	193	17	Flen	29%	12%	25%	2%	24%	8%
177	178	1	Lidköping	29%	16%	29%	3%	17%	7%
178	202	24	Grums	29%	19%	22%	3%	19%	8%
179	161	-18	Ånge	29%	11%	30%	2%	18%	10%
180	176	-4	Lycksele	29%	8%	36%	3%	18%	8%
181	185	4	Östhammar	29%	17%	27%	2%	19%	6%
182	125	-57	Högsby	29%	11%	28%	4%	19%	10%
183	204	21	Piteå	29%	16%	28%	3%	17%	7%
184	210	26	Arboga	29%	17%	27%	2%	20%	6%
185	187	2	Motala	29%	17%	28%	2%	18%	7%
186	172	-14	Lessebo	29%	16%	27%	2%	19%	7%
187	183	-4	Bengtstors	29%	13%	26%	3%	22%	8%
188	163	-25	Överkalix	28%	5%	31%	3%	22%	11%
189	189	-	Smedjebacken	28%	18%	26%	2%	21%	5%
190	207	17	Vadstena	28%	13%	25%	3%	24%	7%
191	154	-37	Malå	28%	9%	33%	2%	18%	11%
192	180	-12	Sollefteå	28%	7%	32%	2%	20%	10%
193	217	24	Kumla	28%	18%	31%	2%	15%	6%
194	197	3	Uddevalla	28%	15%	32%	3%	16%	5%
195	174	-21	Hedemora	28%	15%	26%	4%	19%	8%
196	184	-12	Mörbylånga	28%	14%	28%	2%	20%	7%
197	190	-7	Falköping	28%	18%	27%	4%	16%	7%
198	195	-3	Bromölla	28%	19%	25%	3%	19%	7%
199	188	-11	Söderhamn	28%	12%	30%	2%	21%	8%

Placering 2019	Placering 2017	Utveckling	Kommun	Småföretag	Större företag	Offentligt	Övriga organisationer	Pensionärer	Annat
200	205	5	Örnsköldsvik	28%	17%	27%	3%	18%	7%
201	199	-2	Kristianstad	28%	16%	28%	3%	18%	7%
202	181	-21	Hagfors	28%	16%	25%	3%	22%	8%
203	206	3	Partille	28%	23%	28%	3%	13%	5%
204	200	-4	Nässjö	28%	17%	30%	3%	16%	7%
205	236	31	Hammarö	28%	19%	33%	3%	15%	3%
206	196	-10	Solna	28%	30%	21%	3%	12%	7%
207	237	30	Kalix	28%	13%	28%	3%	20%	9%
208	198	-10	Lindesberg	28%	17%	27%	2%	19%	8%
209	208	-1	Vännäs	27%	11%	36%	3%	16%	7%
210	211	1	Norberg	27%	16%	28%	2%	21%	7%
211	214	3	Ljusnarsberg	27%	17%	23%	2%	22%	9%
212	194	-18	Timrå	27%	19%	27%	3%	17%	6%
213	213	-	Nybro	27%	19%	25%	3%	19%	7%
214	201	-13	Perstorp	27%	22%	22%	1%	18%	9%
215	234	19	Mölnadal	27%	27%	27%	3%	12%	4%
216	229	13	Borås	27%	22%	28%	2%	15%	6%
217	216	-1	Kungsör	27%	17%	27%	1%	20%	8%
218	233	15	Nyköping	27%	19%	27%	3%	19%	5%
219	219	-	Hudiksvall	27%	15%	28%	3%	19%	8%
220	220	-	Kramfors	27%	13%	28%	2%	21%	9%
221	224	3	Munkfors	27%	16%	26%	3%	21%	6%
222	227	5	Emmaboda	27%	20%	23%	4%	20%	7%
223	218	-5	Skara	27%	20%	25%	3%	17%	8%
224	228	4	Katrineholm	27%	18%	29%	2%	18%	7%
225	232	7	Landskrona	27%	22%	25%	2%	18%	7%
226	226	-	Hallstahammar	26%	23%	25%	2%	19%	5%
227	235	8	Mjölby	26%	25%	25%	2%	16%	6%
228	247	19	Mariestad	26%	16%	30%	2%	20%	7%
229	223	-6	Karlshamn	26%	14%	30%	4%	19%	6%
230	203	-27	Götene	26%	23%	23%	3%	18%	7%
231	221	-10	Norrköping	26%	22%	28%	2%	16%	5%
232	225	-7	Kalmar	26%	19%	32%	3%	16%	5%
233	222	-11	Halmstad	26%	20%	29%	2%	16%	6%



Placering 2019	Placering 2017	Utveckling	Kommun	Småföretag	Större företag	Offentligt	Övriga organisationer	Pensionärer	Annat
234	230	-4	Västervik	26%	12%	32%	2%	22%	6%
235	209	-26	Avesta	26%	19%	26%	2%	19%	7%
236	239	3	Falun	26%	17%	33%	2%	18%	5%
237	264	27	Haparanda	26%	10%	26%	4%	20%	14%
238	244	6	Burlöv	26%	25%	25%	2%	15%	7%
239	248	9	Uppsala	26%	19%	32%	4%	15%	4%
240	250	10	Västerås	26%	26%	24%	3%	16%	5%
241	238	-3	Skellefteå	26%	17%	31%	4%	17%	6%
242	255	13	Södertälje	26%	31%	19%	4%	14%	7%
243	253	10	Göteborg	26%	26%	26%	3%	13%	7%
244	245	1	Växjö	26%	21%	30%	3%	15%	5%
245	243	-2	Östersund	26%	14%	36%	3%	16%	6%
246	256	10	Hallsberg	26%	19%	29%	2%	17%	8%
247	258	11	Vänersborg	26%	15%	33%	2%	18%	6%
248	246	-2	Karlsborg	26%	10%	34%	3%	22%	6%
249	249	-	Malmö	26%	24%	27%	3%	14%	7%
250	254	4	Gävle	25%	20%	30%	3%	16%	6%
251	231	-20	Degerfors	25%	19%	25%	2%	21%	7%
252	212	-40	Älmhult	25%	34%	18%	2%	13%	8%
253	252	-1	Älvkarleby	25%	17%	29%	3%	19%	7%
254	267	13	Kristinehamn	25%	17%	28%	3%	21%	6%
255	240	-15	Lysekil	25%	15%	28%	3%	23%	7%
256	257	1	Jönköping	25%	23%	29%	3%	15%	5%
257	259	2	Karlstad	25%	19%	30%	3%	17%	5%
258	251	-7	Surahammar	25%	24%	24%	1%	20%	5%
259	262	3	Eskilstuna	25%	21%	29%	2%	17%	6%
260	241	-19	Eksjö	25%	13%	36%	2%	18%	6%
261	260	-1	Skinnskatteberg	25%	17%	26%	2%	22%	8%
262	261	-1	Sundsvall	25%	20%	29%	3%	16%	6%
263	215	-48	Mönsterås	24%	17%	27%	6%	19%	7%
264	270	6	Filipstad	24%	16%	28%	3%	22%	6%
265	265	-	Köping	24%	23%	27%	2%	18%	7%
266	242	-24	Hällefors	24%	17%	26%	2%	24%	7%
267	263	-4	Ronneby	24%	15%	31%	3%	20%	7%

Placering 2019	Placering 2017	Utveckling	Kommun	Småföretag	Större företag	Offentligt	Övriga organisationer	Pensionärer	Annat
268	269	1	Trollhättan	24%	21%	32%	2%	15%	6%
269	266	-3	Boden	24%	11%	38%	3%	18%	6%
270	273	3	Härnösand	23%	12%	33%	3%	21%	7%
271	268	-3	Gällivare	23%	14%	37%	3%	15%	8%
272	275	3	Bästad	23%	23%	16%	3%	27%	7%
273	272	-1	Linköping	23%	27%	29%	2%	14%	4%
274	271	-3	Borlänge	23%	23%	30%	2%	16%	6%
275	280	5	Örebro	23%	22%	33%	3%	15%	4%
276	276	-	Luleå	23%	19%	34%	3%	15%	6%
277	282	5	Ludvika	23%	25%	26%	2%	19%	6%
278	279	1	Lund	23%	20%	33%	4%	15%	5%
279	277	-2	Umeå	23%	18%	37%	4%	14%	5%
280	281	1	Karlskoga	22%	23%	26%	3%	20%	6%
281	283	2	Skövde	22%	24%	32%	2%	15%	5%
282	274	-8	Karlskrona	22%	18%	36%	2%	17%	5%
283	278	-5	Olofström	22%	27%	24%	2%	19%	7%
284	285	1	Sandviken	22%	24%	25%	3%	18%	7%
285	284	-1	Kiruna	22%	11%	44%	3%	14%	7%
286	287	1	Hofors	22%	25%	26%	2%	20%	6%
287	286	-1	Finspång	22%	29%	23%	2%	19%	5%
288	288	-	Fagersta	22%	25%	25%	2%	19%	7%
289	289	-	Oskarshamn	20%	26%	28%	3%	17%	6%
290	290	-	Oxelösund	18%	25%	26%	2%	23%	6%

Häng med i debatten på  
Twitter; @foretagarna,  
Instagram; @foretagarna,  
Linkedin och Facebook!



**företagarna**

Huvudkontor: Företagarna, 106 67 Stockholm. Telefon 08 - 406 17 00. [info@foretagarna.se](mailto:info@foretagarna.se)  
[www.foretagarna.se](http://www.foretagarna.se)